

T.C.
GÜNEYSU KAYMAKAMLIĞI
İlçe Milli Eğitim Müdürlüğü

2015 – 2019
STRATEJİK PLANI



T.C.
GÜNEYSU KAYMAKAMLIĞI
İlçe Milli Eğitim Müdürlüğü

2015 – 2019
STRATEJİK PLANI





“Büyük hedefimiz, milletimizi en yüksek medeniyet seviyesine ve refaha ulaştırmaktır. Milletimiz, davranışlarında ve gayretlerinde sarsılmaz bir bütünlük gösterdiği için başarılı olmuştur. Asıl uğraşmaya mecbur olduğumuz şey, yüksek kültürde ve yüksek fazilette dünya birinciliğini tutmaktır.”

M. Kemal ATATÜRK

İSTİKLÂL MARŞI

Korkma, sönmez bu şafaklarda yüzen al sancak;
Sönmeden yurdumun üstünde tüten en son ocak.
O benim milletimin yıldızıdır, parlayacak;
O benimdir, o benim milletimindir ancak.

Çatma, kurban olayım, çehreni ey nazlı hilâl!
Kahraman ırkıma bir gül! Ne bu şiddet, bu celâl?
Sana olmaz dökülen kanlarımız sonra helâl...
Hakkıdır, Hakk'a tapan, milletimin istiklâl!

Ben ezelden beridir hür yaşadım, hür yaşarım.
Hangi çılgın bana zincir vuracakmış? Şaşarım!
Kükremiş sel gibiyim, bendimi çiğner aşarım.
Yırtarım dağları, enginlere sığmam, taşarım.

Garbın âfâkını sarmışsa çelik zırhlı duvar,
Benim iman dolu göğsüm gibi serhaddim var.
Ulusun korkma! Nasıl böyle bir imanı boğar,
“Medeniyet!” dediğin tek dişi kalmış canavar?

Arkadaş! Yurduma alçakları uğratma, sakın.
Siper et gövdeni, dursun bu hâyasızca akın.
Doğacaktır sana va'dettiği günler Hakk'ın...
Kim bilir, belki yarın, belki yarından da yakın.

Bastığın yerleri “toprak” diyerek geçme tanı:
Düşün altındaki binlerce kefensiz yatanı.
Sen şehit oğlusun, incitme, yazıktır, atanı;
Verme, dünyaları alsan da bu cennet vatanı.

Kim bu cennet vatanın uğruna olmaz ki fedâ?
Şühedâ fişkırarak toprağı sıksan, şühedâ!
Cânı, cânânı, bütün varımı alsın da Huda,
Etmesin tek vatanımdan beni dünyada cüdâ.

Ruhumun senden, İlâhî şudur ancak emeli;
Değmesin mabedimin göğsüne nâmâhrem eli.
Bu ezanlar – ki şahadetleri dinin temeli-
Ebedî yurdumun üstünde benim inlemeli.

O zaman vecd ile bin secde eder – varsa – taşım,
Her cerîhamdan, ilâhî, boşanıp kanlı yaşım,
Fıskırır ruh-ı mücerred gibi yerden na'şım;
O zaman yükselerek arşa değer belki başım.

Dalgalan sen de şafaklar gibi ey şanlı hilâl
Olsun artık, dökülen kanlarımın hepsi helâl.
Ebediyen sana yok, ırkıma yok izmihlâl:
Hakkıdır, hür yaşamış, bayrağımın hürriyet;
Hakkıdır, Hakk'a tapan, milletimin istiklâl!

Mehmet Akif ERSOY

GENÇLİĞE HİTABE

Ey Türk gençliği! Birinci vazifen, Türk istiklâlini, Türk Cumhuriyeti'ni, ilelebet muhafaza ve müdafaa etmektir.

Mevcudiyetinin ve istikbalinin yegâne temeli budur. Bu temel, senin en kıymetli hazinendir. İstikbalde dahi, seni bu hazineden mahrum etmek isteyecek dahilî ve harici bedhahların olacaktır. Bir gün, istiklâl ve cumhuriyet'i müdafaa mecburiyetine düşersen, vazifeye atılmak için, içinde bulunacağın vaziyetin imkân ve şerâitini düşünmeyeceksin! Bu imkân ve şerâit, çok namüsaî bir mahiyette tezahür edebilir. İstiklâl ve cumhuriyet'ine kastedecek düşmanlar, bütün dünyada emsali görülmemiş bir galibiyetin mümessili olabilirler. Cebren ve hile ile aziz vatanın bütün kaleleri zapt edilmiş, bütün tersanelerine girilmiş, bütün orduları dağıtılmış ve memleketin her köşesi bilfiil işgal edilmiş olabilir. Bütün bu şerâitten daha elîm ve daha vahim olmak üzere, memleketin dahilinde, iktidara sahip olanlar gaflet ve dalâlet ve hattâ hıyanet içinde bulunabilirler. Hattâ bu iktidar sahipleri, şahsî menfaatlerini, müstevlilerin siyasi emelleriyle tevhid edebilirler. Millet, fakr-ü zaruret içinde harap ve bîtap düşmüş olabilir.

Ey Türk istikbalinin evlâdı! İşte, bu ahval ve şerâit içinde dahi vazifen, Türk İstiklâl ve Cumhuriyet'ini kurtarmaktır! Muhtaç olduğun kudret, damarlarındaki asil kanda mevcuttur!

Mustafa Kemal ATATÜRK



KAYMAKAM SUNUŞU

Çağdaş eğitim yapısı içerisinde kurumsallaşmak ve kurum kültürü oluşturmak, belirlenen amaç ve hedeflere ulaşmada kaynakların rasyonel bir şekilde kullanımını sağlamak için oluşturulan iyi bir stratejik planla mümkündür.

İnsan kaynaklarının daha etkin, mali ve fiziki kaynakların da daha verimli kullanılabileceği planlamalar, muhakkak ki kurumların ivmesini arttıracak ve performans göstergelerinin istenilen düzeylere çıkması sağlamış olacaktır.

Nitelikli eğitim öğretim çalışmalarının oluşmasında planlı ve sistemli bir şekilde hareket etmek organizasyonel bir oluşumun ortaya çıkmasında temel etkidir. Stratejik planlama ile 2015 – 2019 yılları arasında İlçe Milli Eğitim Müdürlüğü ve bünyesinde faaliyet gösteren kurum ve okullarımızın sistemli bir şekilde yapılanması sağlanmış olacak; dolayısıyla kurum kültürü oluşturmakla daha etkin ve verimli faaliyetleri gerçekleştirmiş olacağız. Bu kapsamda planlanan faaliyetlerin yapılması yanında takip ve denetim de önem arz etmektedir. İzleme ve değerlendirme çalışmalarının düzenli periyotlarla yapılması, rapora dönüştürüp noksanlıkların giderilmesi hedeflere ulaşmada dikkat edilmesi gereken unsurlardandır.

Belirlenen misyon ve vizyon doğrultusunda, ilke ve değerler etrafında kendimizi yenilemeli; azimle belirlenen noktalara ulaşmayı şiar edinmeliyiz. Yapılan analizler ve istatistiki veriler çerçevesinde paydaşlarımızın görüşleri alınarak büyük bir emek harcanarak yapılan Güneysu İlçe Milli Eğitim Müdürlüğü 2015 – 2019 Stratejik Planının eğitim öğretim çalışmalarında istenilen hedeflerin yakalaması temennisi ile hayırlı olmasını diliyorum; ekip üyeleri, sorumlular ve tüm paydaşlarımızı bu başarılı çalışmaya verdikleri destekten dolayı tebrik ediyorum.

İhsan Selim BAYDAŞ

Güneysu Kaymakamı



MİLLİ EĞİTİM MÜDÜRÜ SUNUŞU

Geçmişten günümüze eğitim kalitesi ve bu kalitenin yansıdığı insan yetiştirme politikaları tartışılmıştır. Mutlak amaç da her zaman eğitimde en iyisini yakalamak olmuştur. Bu amaçla geleceğin şekillenmesinde bu günün ileriye dönük planlarının önemi son derece büyüktür. Şurası bir gerçektir ki, milli eğitimin temel hedefleri ile kurumlarda çalışanların hedefleri örtüşünce başarı yakalanmıştır. Bizler de İlçe Milli Eğitim Müdürlüğü olarak kalite politikalarımızı milli eğitimin temel politikaları ile örtüştürerek geleceğimizin daha aydınlık olmasına hizmet etmenin gayreti içerisinde olduk.

Bu amaçla hazırladığımız stratejik planlama mevcut durumumuzdan hareketle nasıl daha iyi bir gelecekte yaşayabiliriz sorusunun cevabını oluşturmaktadır. Titiz bir çalışmanın ve özverili bir araştırmanın ürünü olarak hazırladığımız plan Güneysu'nun Eğitimi ile ilgili geleceğine ışık tutacağı kanaatindeyiz. Daha iyi bir gelecek için günümüzü daha verimli ve dolu dolu geçirmemiz gerektiğini unutmamalıyız.

Bu amaçla Stratejik planın hazırlanma aşamasında emeği geçen ekibime ve planı uygulamada her türlü fedakarlığı göstereceklerine inandığım personelime ve Güneysu'da bulunan bütün kurum amirlerim, öğretmenlerim ve çalışanlarıma teşekkür eder, saygılar sunarım.

Bayram GÜNDOĞAR
İlçe Millî Eğitim Müdürü

İÇİNDEKİLER

KAYMAKAM SUNUŞU	6
MİLLİ EĞİTİM MÜDÜRÜRÜ SUNUŞU	7
İÇİNDEKİLER	8
GİRİŞ	9
BÖLÜM 1: STRATEJİK PLAN HAZIRLIK SÜRECİ	10
BÖLÜM 2: DURUM ANALİZİ	14
A.TARİHİ GELİŞİM	15
B.YASAL YÜKÜMLÜLÜKLER VE MEVZUAT ANALİZİ	16
C.FAALİYET ALANLARI VE HİZMETLERİN BELİRLENMESİ	17
D.PAYDAŞ ANALİZİ	19
E.KURUM İÇİ VE KURUM DIŞI ANALİZ	21
F.EĞİTİM VE ÖĞRETİM SİSTEMİNİN SORUN VE GELİŞİM ALANLARI	28
G.STRATEJİK PLAN MİMARİSİ	31
BÖLÜM 3: GELECEĞE YÖNELİM	33
A.VİZYON MİSYON VE TEMEL DEĞERLER	34
B.STRATEJİK PLAN GENEL TABLOSU	35
C.STRATEJİK AMAÇ HEDEF VE STRATEJİLER	36
BÖLÜM 4: MALİYETLENDİRME	58
BÖLÜM 5: İZLEME VE DEĞERLENDİRME	60

GİRİŞ

Başarı için rekabet kaçınılmaz bir içgüdüdür. Günümüz dünyasında artan bu rekabet sonucunda de sıradan bir çalışma temposundan çok, kontrollü ve stratejik planlamaların yapılması gündeme geldi. Özel sektörle beraber kamuda faaliyet gösteren tüm organizasyonlar da globalleşme ve bunun getirdiği rekabet dürtüsünün karşısında daha planlı ve daha stratejik davranmaya değer verir olmuşlardır.

2015– 2019 stratejik plan hazırlama çalışmaları, ilgili mevzuat hükümleri gereğince müdürlüğümüzce başlatılmıştır.5018 Sayılı Kanun'da öngörülen ve stratejik plan hazırlamakla yükümlü kamu idarelerinin stratejik planlama sürecine ilişkin takvimin tespiti; stratejik planların, kalkınma planları ve programlarla ilişkilendirilmesine yönelik usul ve esasların belirlenmesi amacıyla hazırlanan “Kamu İdarelerinde Stratejik Planlamaya İlişkin Usul ve Esaslar Hakkında Yönetmelik” hükümleri, uyarınca sürdürülmüştür.

Stratejik Planlama Geleceğe nasıl ve hangi yollardan ulaşılabileceğini, başarı için daha sağlam adımların nasıl atılabileceğini, mevcut durum analizlerinden yola çıkılarak, iyileştirme planlarının nasıl daha verimli olabileceğini, günlük politikalardan kurtulup, en az 5 yıllık değişimin, gelişmeye nasıl döndürüleceğini gösteren genel bir planlamadır.

Bu doğrultuda ilçemizde kurulan Stratejik Plan Ekibi gelişen çağa ayak uyduracak olan planlamanın basamaklarını belirlemiş, bunun için mevcut yapıyı araştırarak güçlü yönlerimizi, fırsatlarımızı ve bunun yanında da zayıf yönlerimizi ve tehditlerimizi belirleyen bir SWOT analizi yapmıştır. Bu analiz neticesinde geleceğe yönelik olarak vizyonumuzu ve bu vizyona bizleri ulaştıracak olan misyonumuzu tüm çalışanlar tarafından benimsenecek bir şekilde belirlemiştir. Organizasyonel başarı için vizyon ve misyonun yeterli olmadığından hareketle amaca ulaşmak için stratejiler ve aksiyon planlaması yapılmıştır. Hedeflenen gelişim sürecinde ele alınan stratejiler öncelik sıralamasına tabi tutulmuş ve sıralama bu doğrultuda yapılmıştır. Bu planlamaya dahil edilen iç ve dış paydaşlar planlamaya dahil edilmiş ve böylece ekibin ve ekibin gerçekleştireceği planlama daha sağlam temellere oturtulmuştur.

Yapılan çalışmalar neticesinde oluşturulan Stratejik Plan içerisinde örgütsel yapı, insan kaynakları, fiziki ve teknolojik alt yapı, mali kaynaklar ve istatistiki verilerin belirlenmesi mevcut kapasitemizin belirleyiciliğini ön plana çıkarmakta ve önümüzü daha iyi görmemizi sağlamaktadır.

Güneysu İlçe Millî Eğitim Müdürlüğü

Stratejik Planlama Ekibi

BÖLÜM 1

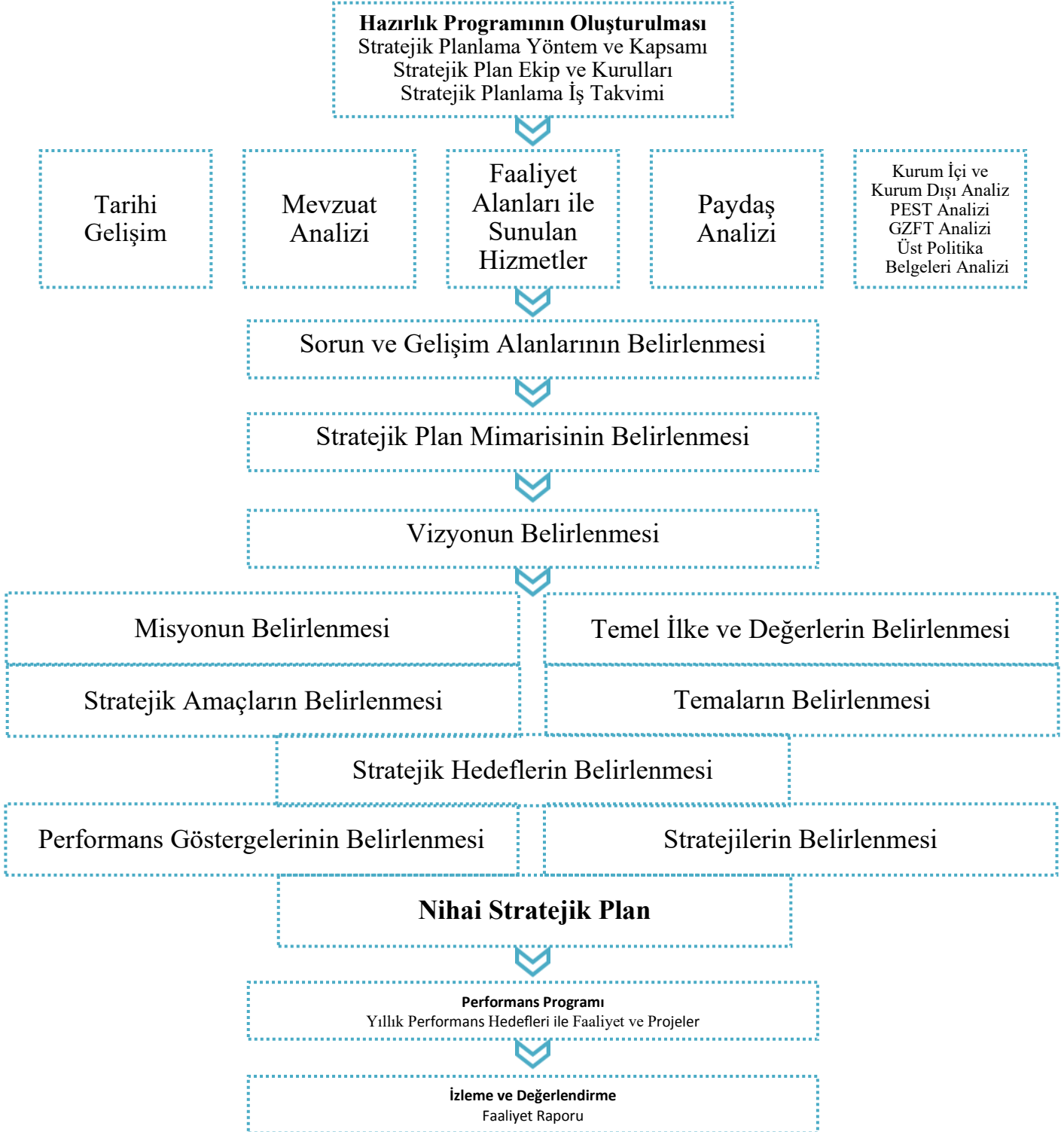
STRATEJİK PLAN HAZIRLIK SÜRECİ



STRATEJİK PLAN HAZIRLIK SÜRECİ

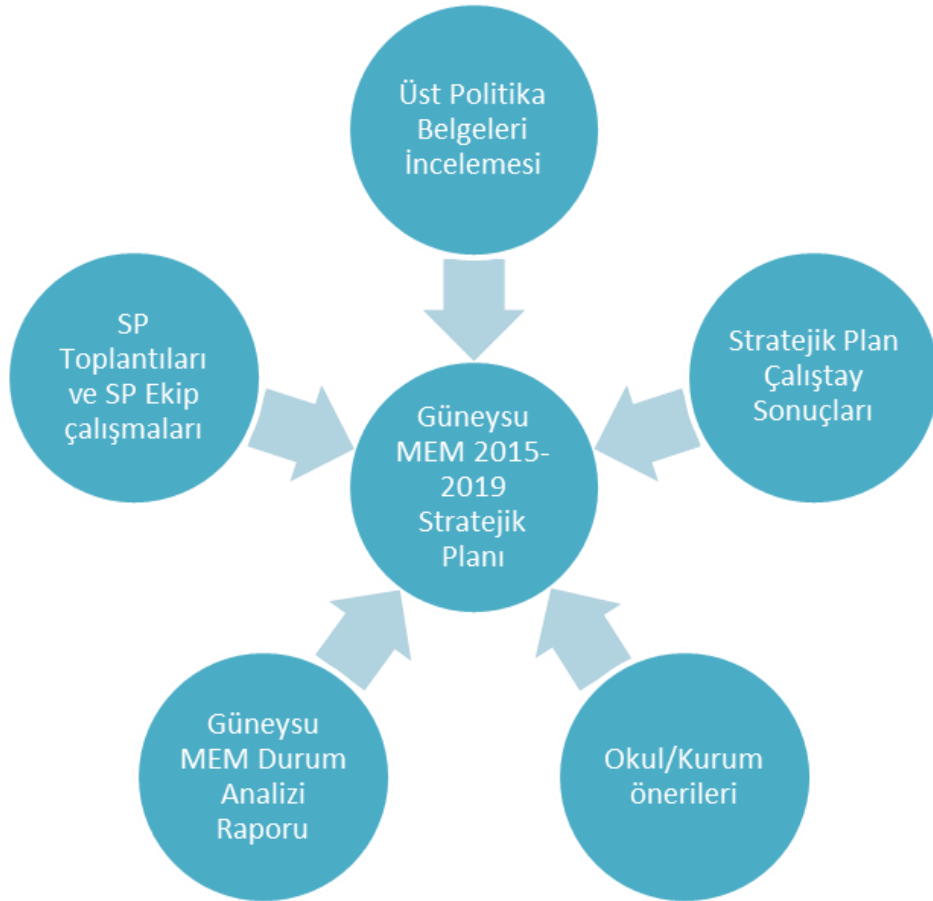
Stratejik Planlamaya İlişkin Usul ve Esaslar Hakkında Yönetmelik gereği Bakanlığımız tarafından hazırlanan 2013/26 sayılı Genelge ile Güneysu İlçe Millî Eğitim Müdürlüğü 2015-2019 Stratejik Planı çalışmaları başlatılmıştır. Genelge ekinde yer alan hazırlık programında ilçe/okul ve kurumlarda stratejik planlama sürecinde yapılması gerekenler, kurulacak ekip ve kurullar ile sürece ilişkin iş takvimi oluşturulmuştur.

Müdürlüğümüz 2015-2019 Stratejik Planının hazırlanmasında Kalkınma Bakanlığı tarafından yayımlanan Kamu İdareleri İçin Stratejik Planlama Kılavuzu temel alınmış ve aşağıdaki model benimsenmiştir.



Şekil 1: Güneysu İlçe Millî Eğitim Müdürlüğü Stratejik Planlama Modeli

Millî Eğitim Müdürlüğümüzün 2015-2019 Stratejik Planı, Milli Eğitim Bakanlığı Rize İl Milli Eğitim Müdürlüğü ARGE Birimi tarafından verilen eğitimler ve kaynaklardan yararlanılarak, üst politika belgeleri, geniş katılımlı çalıştaylar, durum analizi raporu, iç ve dış paydaşların görüşleri ile İlçe Milli Eğitim Müdürlüğü/Okul/ Kurumların katkıları doğrultusunda hazırlanmıştır.



Şekil 2: Stratejik Plan Oluşum Şeması

Çalışmalar İlçemizde okul ve kurumlarda kurulan Stratejik Planlama ekiplerinin koordinesinde yürütülmüştür. Bu bağlamda İlçe MEM ve okul/kurumlarda stratejik plan ekipleri oluşturulmuştur.

Stratejik plan çalışmalarını yönlendirmek ve müdürlüğümüz stratejik amaç ve politikalarının belirlenmesine ve kurumsal gelişimine yardımcı olmak üzere İlçe Milli Eğitim Müdürü başkanlığında Stratejik Planlama Ekibi oluşturulmuştur. Yapılan çalışmalar ve elde edilen veriler altı aylık periyotlar halinde yapılan toplantılarla incelenmiş ve değerlendirmeler yapılmıştır.

Müdürlüğümüzün Stratejik Plan çalışmalarını yürütmek, birim ve kurumlar arası koordinasyonu sağlamak amacı ile İlçe Milli Eğitim Müdürü Başkanlığında aşağıdaki birim sorumlularından Stratejik Planlama Ekibi oluşturulmuştur.

SIRA NO	ADI SOYADI	GÖREVİ/UNVANI	TELEFON	E-POSTA
1	<i>Bayram GÜNDOĞAR</i>	<i>İlçe Milli Eğitim Müdürü</i>	535 775 77 88	bavgun53@hotmail.com
2	<i>Eşref YAVAŞI</i>	<i>Şube Müdürü</i>	505 383 99 62	evavasi@hotmail.com
3	<i>Hikmet YANIK</i>	<i>Şube Müdürü</i>	505 716 20 65	hikmet-yanik@hotmail.com
4	<i>Adnan YIĞCI</i>	<i>Halk Eğitim Merkezi Müdürü</i>	505 802 75 25	adnanyigci@hotmail.com
5	<i>Hasan POLAT</i>	<i>Halk Eğitim Merkezi Müdür Yardımcısı</i>	532 410 85 48	hasanpolat@yahoo.com

Tablo 1: Güneysu İlçe Milli Eğitim Müdürlüğü Stratejik Planlama Ekibi

Stratejik Plan hazırlık döneminde Güneysu İlçe Milli Eğitim Müdürlüğü, Okul ve Kurumlarda SP ekipleri oluşturulması sağlanmıştır. Oluşturulan gruplara Rize MEM Ar-Ge tarafından stratejik planlamaya ilişkin eğitimler uygulamalı olarak verilmiştir . Bu eğitimlere katılan okul/kurum Sp ekipleri kendi okul/kurumlarına SP eğitimleri vermiştir.

İç ve dış paydaşların katkılarının alınması amacıyla paydaş anketi uygulanmış, iç ve dış paydaşların görüşleri değerlendirilmiştir.

Stratejik plan hazırlık sürecinde geniş katılımlı paydaş görüşleri alınmış GZFT analizi başta olmak üzere misyon, vizyon, temel değerler, amaçlar ve hedeflerin belirlenmesine yönelik grup önerileri alınmıştır.

Müdürlüğümüz birim amirlerinin katılımıyla toplantılar yapılmış ve birimlerin beş yıllık plan süreci için gelecek öngörülerini alınmıştır.

Çalışmalar belirli aralıklarla İlçe Milli Eğitim Müdürümüz Bayram GÜNDOĞAR başkanlığında toplanan Stratejik Plan Kurulu'na sunulmuştur. Bu toplantılarda alınan kararlar doğrultusunda gerekli değişiklik ve düzenlemeler yapılmıştır.

BÖLÜM 2

DURUM ANALİZİ



DURUM ANALİZİ

Bu bölümde Güneysu İlçe Milli Eğitim Müdürlüğümüzün tarihçesi, yasal yükümlülükleri, yapmış olduğu faaliyet, ürün ve hizmetler, paydaş analizi, kurum içi ve kurum dışı analiz incelenmiştir.

A. TARİHİ GELİŞİM

İlçemiz, İl merkezine bağlı belde durumunda iken 1987 yılında çıkarılan 3392 sayılı kanunla kurulmuş olup, aynı yılın Eylül ayı itibariyle teşkilatlanmaya başlamıştır. Yine aynı yılın Aralık ayı sonu itibariyle de İl Müdürlüğümüz kuruluş çalışmalarını tamamlamış ve 15.12.1988 tarihinde İl Milli Eğitim Müdürlüğü'nden kadro ayırımı yaparak personelin özlük hakları ile ilgili iş ve işlemlerle tüm ödemeler Müdürlüğümüzce takip edilmeye başlanmıştır.



İlçe Müdürlüğümüz, Güneysu Hükümet Konağına ait hizmet binasının zemin katında kirada olup, hizmet birimleri 1 Müdür, 2 Şube Müdürü, 2 Şef, 1 diğer servis personeline ait olmak üzere toplam 5 odada hizmet vermektedir. Ayrıca İlçe Halk Eğitim Merkezi Müdürlüğü de 1989 yılında kurulmuş olup, kendi Hizmet binasında müstakil olarak hizmet vermektedir.

İlçe Müdürlüğümüz personeli; 1 Müdür, 2 Şube Müdürü, 2 Şef, 3 VHKİ ve 2 Hizmetli olmak üzere toplam 10 kişiden ibaret olup, 1 Yardımcı personel İlçe Kaymakamlığı'nda geçici görevle çalışmaktadır.

İlçe Milli Eğitim Müdürleri sırasıyla; teşkilatlanma çalışmalarına başladığı Eylül 1988 tarihinden Ocak 1990 tarihine kadar Yusuf KATMER, Ocak 1990'dan 1993 yılı başına



kadar Kadir GÜLNAR, Ocak 1993'ten Haziran 1993'e kadar Kamil USTABAŞ, tekrar Haziran 1993'ten Ocak 1994'e kadar Kadir GÜLNAR, Ocak 1994'ten Kasım 2000'e kadar Muhsin ŞENTÜRK, bu tarihten itibaren Arif Sayın BİTİŞ Şubat 2005 tarihine kadar bu görevi yürütmüştür. Şubat 2005 – Aralık 2014 tarihleri arasında Adem KÜLÜNK tarafından İlçe Milli Eğitim Müdürlüğü görevi yürütülmüştür. Ocak 2015 tarihinden itibaren ise halen görevde bulunan Bayram GÜNDOĞAR tarafından bu görev yürütülmektedir.

B. YASAL YÜKÜMLÜLÜKLER ve MEVZUAT ANALİZİ

Müdürlüğümüz; Türkiye Cumhuriyeti Anayasası ve bu anayasaya bağlı olarak çıkarılan Milli Eğitim Temel Kanunu ile diğer kanun, tüzük, yönerge ve yönetmelikler çerçevesinde çalışmalarını sürdürmektedir.

Müdürlüğümüzün hizmetlerine esas olan kanun, tüzük, yönerge ve yönetmelikler, ilçe milli eğitim müdürümüzün direktifleri doğrultusunda çalışan ilgili şube müdürlerimiz vasıtasıyla iş ve işlemlerin uygulanmasında ve hizmetlerin yürütülmesinde dikkate alınarak uygulanır.

Müdürlüğümüzün hizmetlerine esas olan 652 sayılı KHK ve İl Milli Eğitim Müdürleri Yönetmeliği kapsamında kanun, tüzük, yönerge ve yönetmelikler belirlenmiş olup, ayrıntılı mevzuat listesi **Durum Analizi Raporunda** bulunmaktadır.

18 Kasım 2012 tarih ve 28471 sayılı resmi gazetede yayımlanan Milli Eğitim Bakanlığı İl ve İlçe Millî Eğitim Müdürlükleri Yönetmeliğine göre İl Milli Eğitim Müdürlüğüne görev ve sorumluluk yükleyen, kurumumuzun faaliyet alanlarını düzenleyen mevzuat gözden geçirilerek kurumumuz tarafından sunulan hizmetlerin nitelik ve niceliği, organizasyon, çalışma usulleri, iş süreçleri ve kurumumuzun yürütmekte olduğu faaliyet ve hizmetler paydaşlarla ve ilgili birimlerle ilişkilendirilmiş olup **Durum Analizi Raporunda** yer almıştır.



C. FAALİYET ALANLARI İLE HİZMETLERİN BELİRLENMESİ

652 KHK ve İl ve İlçe Milli Eğitim Müdürlükleri Yönetmeliği çerçevesinde Müdürlüğümüzün yapmış olduğu hizmetler SPE tarafından 9 ana faaliyet alanı ve bu alanlarda üretmiş olduğu 66 tane hizmet alanı olarak belirlenmiş ve aşağıda listelenmiştir.

Faaliyet Alanı 1	S.No	Hizmetler
Araştırma-Geliştirme	1	Stratejik Planlama İşlemleri
	2	Çalışma Takvimi Hazırlama
	3	İhtiyaç Analizlerinin Yapılması
	4	Eğitime İlişkin İstatistiklerin Tutulması
	5	Kurumsal Gelişim Çalışmaları
	6	Projeler Koordinasyon İşlemleri
	7	Eğitimde Kalite Yönetimi Sistemi (EKYS) İşlemleri
Faaliyet Alanı 2	S.No	Hizmetler
Denetim ve Rehberlik	1	Okul/Kurumların Teftiş ve Denetimi
	2	Öğretmenlere Rehberlik ve İşbaşında Yetiştirme
	3	Ön İnceleme, İnceleme ve Soruşturma Hizmetleri
Faaliyet Alanı 3	S.No	Hizmetler
Eğitim-Öğretim Koordinasyon	1	Ders Dışı Faaliyet İş ve İşlemleri
	2	Özel Eğitim Yerleştirme İşlemleri
	3	Okul Öncesi Eğitim Ücret Tespit Çalışmaları
	4	Eğitim Kurumu Açma, Kapama ve Dönüştürme Hizmetleri
	5	Anma ve Kutlama Programlarının Yürütülmesi
	6	Yarışmaların Düzenlenmesi ve Değerlendirilmesi İşleri
	7	Sosyal, Kültürel, Sportif Etkinlikler ile ilgili Organizasyon
	8	Öğrenci Yatılılık ve Bursluluk İşlemleri
	9	Eğitim Bölgelerinin Oluşturulması
	10	Zümre Toplantılarının Planlanması ve Yürütülmesi
	11	Okul Kayıt Bölgeleri İşlemleri
	12	İl İstihdam ve Mesleki Eğitim Kurulu İşlemleri
	13	Öğrencileri Sınavlara Hazırlama ve Yetiştirme Kurs İşlemleri
Faaliyet Alanı 4	S.No	Hizmetler
Halkla İlişkiler	1	Bilgi Edinme Başvurularının Cevaplanması
	2	Protokol İş ve İşlemleri
	3	Basın, Halk ve Ziyaretçilerle İlişkiler
	4	Özel Büro Hizmetleri
Faaliyet Alanı 5	S.No	Hizmetler
Yaygın Eğitim Koordinasyon	1	Beceri ve Hobi Kursları Açılış Onay İşlemleri
	2	Kadınlar İçin Mesleki Eğitim Projesi İle İlgili İşlemler
	3	Okullar Hayat Olsun Projesi İle İlgili İşlemler

Faaliyet Alanı 6	S.No	Hizmetler
Fiziki ve Mali Destek	1	Sistem ve Bilgi Güvenliğinin Sağlanması
	2	Ders Kitapları ile Eğitim Araç-Gereci Temin ve Dağıtım
	3	Taşınır Mal İşlemleri
	4	Taşımali Eğitim İhale ve Hak Ediş İşlemleri
	5	Taşımali Eğitim Yemek İhale ve Hak Ediş İşlemleri
	6	Okul Kantin İşlemleri
	7	Lojman ve Tesis Hizmetleri
	8	Temizlik, Güvenlik, Isıtma, Aydınlatma ve Ulaştırma Hizmetleri
	9	Satın Alma ve Tahakkuk Hizmetleri
	10	Evrak Kabul, Yönlendirme ve Dağıtım İşlemleri
	11	Arşiv Hizmetleri
	12	Döner Sermaye İşleri
	13	Sivil Savunma İşlemleri
	14	Enerji Yönetimi ile İlgili Çalışmalar
	15	Bütçe İşlemleri (Ödenek Talepleri, Aktarımlar)
	16	Temel Eğitim Kurumları Cari Ödemeleri
Faaliyet Alanı 7	S.No	Hizmetler
İnsan Kaynakları	1	Personel Maaş, Ücret ve Muhasebe İşlemleri
	2	İŞ-KUR Toplum Yararına Çalışma Programı İşlemleri
	3	Özlük İşlemleri
	4	Personel Ödül İşlemleri
	5	Hizmetiçi Eğitim İşlemleri
	6	Personel Atama, Görevlendirme ve Yer Değiştirme İşlemleri
	7	Aday Öğretmen/Memurların Adaylık Eğitim İşlemleri
	8	Personel Disiplin İşlemleri
Faaliyet Alanı 8	S.No	Hizmetler
Bilgi ve Teknik Destek	1	MEBBİS ve E-Okul Modülleri Yönetimi
	2	Bilgi İşlem ve Otomasyon İşleri
	3	Telefon Santral Hizmetleri
	4	Web Sayfaları Yönetimi
	5	Sınav Hizmetleri
Faaliyet Alanı 9	S.No	Hizmetler
Yatırım Destek	1	Arsa Kamulaştırmaları
	2	Eğitim Binalarının Büyük ve Küçük Onarımların Yaptırılması
	3	Yeni Eğitim Bina Ve Tesisleri İle Derslik Yaptırılması
	4	Eğitim Kurumlarının Depreme Karşı Tahkikleri
	5	Arsa Veya Bina Tahsis Ve Devir İşlemleri
	6	Yapıların Projelendirilmesi

Tablo 2: Faaliyet Alanları ve Sunulan Hizmetler

D. PAYDAŞ ANALİZİ

Paydaş, kurumun ürün ve hizmetleri ile ilgisi olan, kurumdan doğrudan veya dolaylı, olumlu ya da olumsuz yönde etkilenen veya kurumu etkileyen kişi, birim, grup veya kurumlardır.

İlçe Milli Eğitim Müdürlüğümüzün hizmetleri ile ilgisi olan, kurumdan doğrudan veya dolaylı, olumlu ya da olumsuz yönde etkilenen veya kurumu etkileyen kişi, grup veya diğer kurumların listesi yapılmış, bunlar iç paydaş, dış paydaş olarak sınıflandırılmıştır. Paydaşların çoklu katılımını sağlamak amacıyla dış paydaşlarla anket ve yüz yüze görüşmeler, iç paydaşlarımızla yüz yüze görüşmeler gerçekleştirilmiştir.

Müdürlüğümüzün ürettiği hizmetlerle ile ilgisi olan, kurumdan doğrudan veya dolaylı, olumlu ya da olumsuz yönde etkilenen veya kurumu etkileyen kişi, grup veya diğer kurumlar tespit edilmiş 16 iç paydaş ve 40 dış paydaş aşağıda listelenmiştir.

Paydaşlar belirlendikten sonra, tespit, tedbir (tehdit, sınırlılık, çelişki), gelişim (imkanlar, iş birlikleri), sürece katkı, sahiplenme, sürdürülebilirlik gibi unsurlar dikkate alınarak neden paydaş oldukları belirlenmiş, çıkan sonuçlara paydaş listesinde yer verilmiştir.

Belirlenen paydaşların tümü ile etkili bir iletişim kurulması imkânsız olduğundan paydaşlar, Kurumun faaliyetlerini etkileme derecesi ile Kurumun faaliyetlerinden etkilenme derecesine göre “Paydaş Etki/Önem Matrisi” aracılığıyla önceliklendirilmiştir.

İç ve dış paydaşların müdürlüğümüzün faaliyet ve hizmetlerini yönlendirme, destekleme veya olumsuz etkileme derecesi; beklenti ve taleplerinin karşılanması konusuna verilen önem ve aynı zamanda paydaşlarla gerçekleştirilecek çalışmaların niteliğini belirlemek için Paydaş Etki/Önem Matrisi düzenlenmiş, ürün ve hizmetlerimiz paydaşlarımızla ilişkilendirilmiş, ürün ve hizmetlerden kimlerin ne şekilde ve nasıl yararlandığı ortaya konulmuştur. Daha sonra İç/dış paydaşlar kendi aralarında üyelerin verdiği puan ortalamalarına göre sıralanmıştır. Paydaş Ürün/Hizmet Matrisi ve Etki Önem matrisi **Durum Analizi Raporunda** bulunmaktadır.

Paydaş görüşlerinin alınması bir program dâhilinde anketler aracılığıyla ve mülakat yöntemiyle gerçekleştirilmiş, alınan sonuçlar “Paydaş Beklenti Analizi” ile değerlendirilmiş, değerlendirme sonuçlarına Kurum İçi Analiz bölümünde yer verilmiştir.

PAYDAŞ GÖRÜŞLERİNİN ALINMASI

Müdürlüğümüzde çalışan 10 kişi ile görüşülmüştür. Ayrıca 14 okul/kurum yöneticimiz ile de görüşmeler yapılmıştır.

Müdürlüğümüzün dış paydaşlarından etki-önem derecesi en yüksek kurum müdürlükleri ziyaret edilerek oluşturulan dış paydaş anketi ile görüşleri alınmıştır. Ayrıca en önemli iç paydaşımız olan okul/kurumlardan istekliler arasından seçilen çalışanımızın görüşleri farklı oturumlarla düzenlenen atölye çalışmaları ile alınmıştır.

Müdürlüğümüz iç paydaşlarından yöneticilerin görüşlerini tespit etmek amacıyla uygulanan stratejik planlama toplantısına ilçe genelinde milli eğitim müdürü, milli eğitim şube müdürü unvanlarıyla görev yapan tüm yöneticiler, okul müdürleri ve okul-aile birlikleri katılmıştır.

Müdürlüğümüzle ilgili kurumsal görüş, beklenti ve önerilerinin alınması için dış paydaşlarla birebir görüşmeler yapılmış ve görüşmelere ait veriler Stratejik Planlama Ekibi tarafından değerlendirilerek SWOT Analizi yapılırken bu değerlendirmeler dikkate alınmıştır.

Paydaş görüşlerinin alınması sürecinde iç ve dış paydaşlara anket, mülakat yoluyla ulaşılarak görüşleri alınmış, memnuniyet düzeyleri ölçülmüş ve elde edilen sonuçlar kurum içi analizde değerlendirilmiştir.

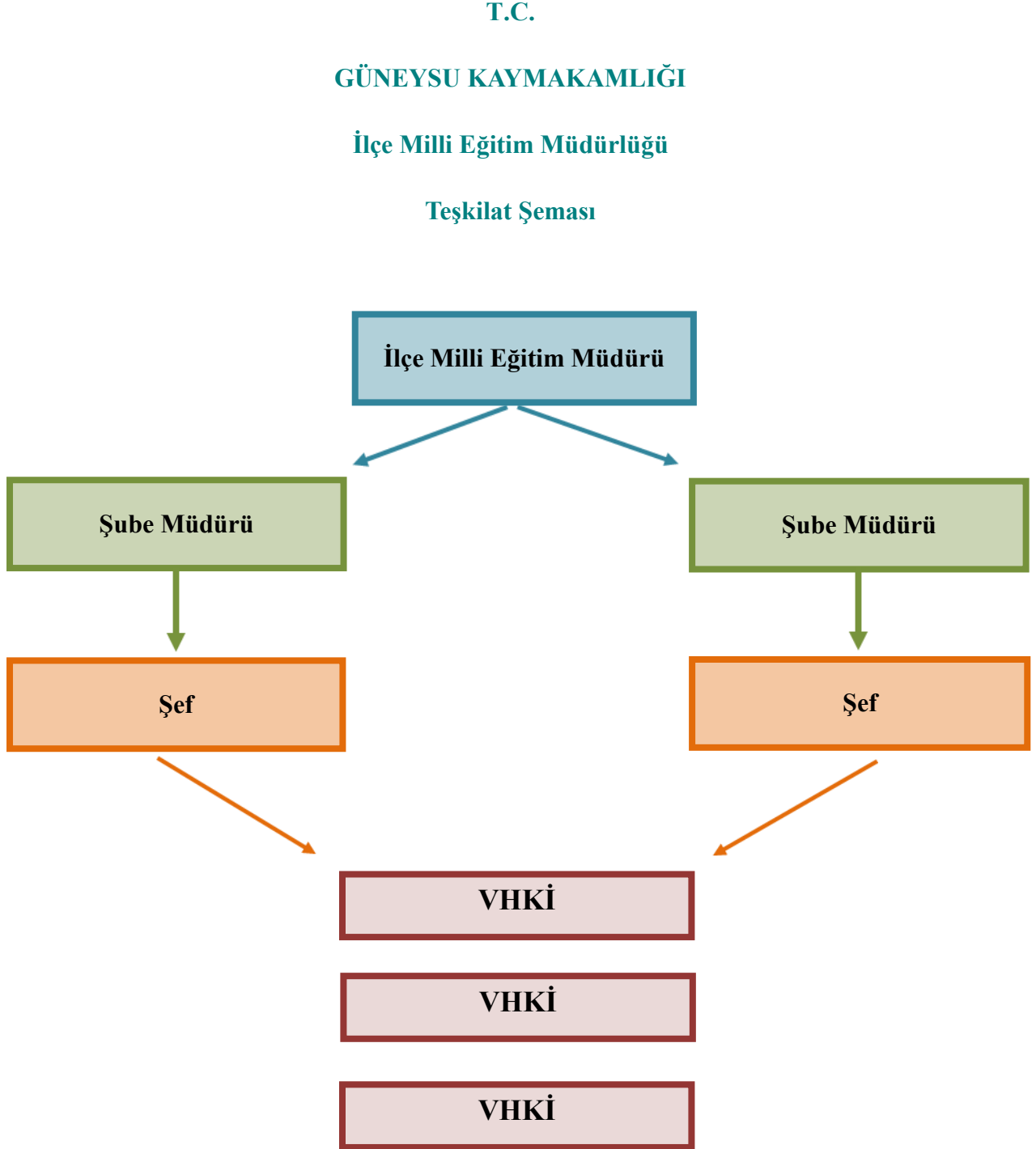
Anket ve mülakatlar sonucunda alınan görüşler SPE tarafından değerlendirilmiş, birbiri ile benzer nitelikteki öneriler gruplandırılarak stratejik planlama ekibimiz tarafından önceliklendirme yapılmıştır. Gerekli ayrıştırma ve önceliklendirme yapıldıktan sonra bu fikirler plana yansıtılmıştır. Ayrıca GZFT analizinin oluşmasında paydaş görüşleri temel alınmıştır. Sorun alanları oluşturulurken paydaş görüşleri doğrultusunda belirlenen GZFT analizi baz alınmıştır. Gerek iç gerek dış paydaşlarımızın görüş ve önerileri doğrultusunda ortaya çıkan hususlar stratejik amaçların ve hedeflerin belirlenmesi ile öncelikli stratejik alanların tespitinde belirleyici olmuştur.



E. KURUM İÇİ VE KURUM DIŐI ANALİZ

KURUM İÇİ ANALİZ

TeŐkilât Yapısı



Őekil 3 : Güneysu İlçe Millî Eğitim Müdürlüğü TeŐkilat Yapısı

İNSAN KAYNAKLARI

Müdürlüğümüz bünyesinde 2015 Ocak ayı itibariyle 1 Milli Eğitim Müdürü, 2 Şube Müdürü, 2 Şef, 1 Memur, 3 VHKİ, 2 Yardımcı Hizmetler sınıfından toplam 11 personel çalışmaktadır.

Kadro Unvanı	Mevcut Durum
İlçe Milli Eğitim Müdürü	1
İlçe Milli Eğitim Müdür Yardımcısı	-
İlçe Milli Eğitim Şube Müdürü	2
Şef	2
Memur	1
Veri Hazırlama ve Kontrol İşletmeni	3
Yardımcı Hizmetler Personeli	2

Tablo 3: Güneysu İlçe Milli Eğitim Müdürlüğü İnsan Kaynakları

MALİ KAYNAKLAR

Müdürlüğümüzün mali kaynakları her yıl bakanlığımız bütçesinden gönderilen ödenekler, İl Özel İdaresi tarafından aktarılan ödenek, okul/kurum kantin kira gelirlerinden gelen İlçe Milli Eğitim Müdürlüğü payları (İlçelerde %10) ve hayırsever vatandaşların yaptığı bağışlardan oluşmaktadır.

Yılı	Özel İdare Katkısı	Bakanlıktan Gelen	Toplam Gelir	Toplam Harcama
2013	40.000,00	350.000,00	390.000,00	385.000,00
2014	50.000,00	375.000,00	425.000,00	424.000,00

Tablo 4: Mali Kaynaklar

ARAÇ SAYISI VE BİNA DURUMU

Müdürlüğümüz, Güneysu Kaymakamlık Binası giriş katta hizmet vermekte olup müstakil binası bulunmamaktadır. Müdürlüğümüze ayrılan bölüm, oda/kullanım alanları hizmet birimlerinin ihtiyacına cevap verememektedir.

FİZİKİ VE TEKNOLOJİK ALTYAPI

Müdürlüğümüze bağlı okullarda fiziki ve teknolojik alt yapı ülke ortalamalarının üzerinde seyretmektedir. Her okulumuzda internet ve telefon hattı bulunmakta, bilişim malzemeleri yönünden tüm eksikler giderilmiş bulunmaktadır. BT sınıfları, laboratuvar, kütüphane sayısı yönü ile iyi durumda olan ilçemizde bilgisayar, yazıcı, tarayıcı, baskı makinesi, fotokopi makinası ve akıllı tahta yönünden yeter düzeydedir.

Bakanlığımız tarafından yürütülen FATİH Projesi sayesinde okullarımız akıllı tahtalarına, çok fonksiyonlu yazıcı ve kameralarına; öğrencilerimiz de tabletlerine kavuşmuştur. Ayrıntılı tablo Durum Analiz Raporunda verilmiştir.

Güneysu İlçe Milli Eğitim Müdürlüğü'nü doğrudan ve dolaylı yollardan etkileyen etmenler PEST Analizi ile ortaya konmuştur. PEST Analizinde; ulusal veya uluslararası eğitim ve öğretim alanında yaşanan gelişmeler, Hükümet Programı, Kalkınma Planları, Özel İdare Kararları, Rize ve Güneysu Belediyesi Planlamaları, Orta Vadeli Plan ve Programlar, Şura Kararları, AB Müktesebatı ve İlerleme Raporu, TÜBİTAK raporları, Hayat Boyu Öğrenme amaç ilke ve değerleri dikkate alınmıştır.



Paydaşların görüşleri ve yapılan analizler ışığında makro ve mikro düzeyde bizi etkileyen çevresel faktörler belirlenmiş, GZFT Analizi ile birlikte değerlendirmeler yapılmıştır. Kurumun gelişimini olumlu etkileyecek etmenler fırsat olarak, olumsuz etmenler ise tehdit olarak analizde yerini bulmuştur.

ÜST POLİTİKA BELGELERİ

Üst politika belgelerinde Müdürlüğümüzün görev alanına giren konular ayrıntılı olarak taranmış ve bu belgelerde yer alan politikalar incelenmiştir. Stratejik Plan çalışmalarına temel teşkil eden politika belgeleri aşağıdaki gibi verilmiştir:

MEB 2015-2019 Stratejik Planı

Rize MEM 2015-2019 Stratejik Planı

Rize İl Özel idaresi Stratejik Planı

Güneysu Belediyesi Planı

Millî Eğitim Şura Kararları ve Kalite Çerçevesi

GÜÇLÜ TARAFLAR ZAYIF TARAFLAR FIRSATLAR VE TEHDİTLER

Müdürlüğümüzün performansını etkileyecek iç ve dış stratejik konuları belirlemek ve bunları yönetebilmek amacıyla gerçekleştirilen durum analizi çalışması kapsamında GZFT Analizi yapılmıştır. İç paydaşlarla yüz yüze görüşme tekniği ve anket uygulama ile iki aşamada gerçekleştirilen çalışmalar, GZFT Analizine temel girdiyi sağlamıştır.

Paydaşlarla yapılan çalışmalar ile gerçekleştirilen diğer analizlerin birleştirilmesi neticesinde Müdürlüğümüzün güçlü ve zayıf yanları, fırsat ve tehditlerini içeren uzun bir liste oluşturulmuştur. Analiz çerçevesinde ortaya konacak stratejik konuların daha gerçekçi ve ulaşılabilir bir çerçevede ele alınması amacıyla GZFT analizinde bir önceliklendirme yapılması kararlaştırılmıştır.

Diğer taraftan, 1.Rize Eğitim Şurasında ilimizdeki eğitime ilişkin tespit edilen sorunlardan ilçemiz için geçerli olanları belirledik ve Politik, Ekonomik, Sosyolojik ve Teknolojik Çevre Analizi (PEST) sonuçları SPE tarafından beyin fırtınası yöntemi ile

çeşitli toplantılarda ele alınarak tartışılmış ve toplantılar neticesinde üzerinde uzlaşılan hususlar GZFT analizinin ilgili bölümlerine yansıtılmıştır. İlçemiz de bunu dikkate alarak paydaşlarla yapılan çalışmalar ile SPE tarafından gerçekleştirilen diğer analizlerin birleştirilmesi neticesinde müdürlüğümüzün güçlü ve zayıf yanları, fırsat ve tehditlerini içeren uzun bir liste oluşturulmuştur.

Analiz çerçevesinde ortaya konacak stratejik konuların daha gerçekçi ve ulaşılabilir bir çerçevede ele alınması amacıyla listede bir önceliklendirme yapılması kararlaştırılmıştır.

Önceliklendirmede; bir yandan listede yer alan hususların ağırlıklandırılması, diğer yandan SPE'nin uzmanlığı ve tecrübesi ışığında konuların önem derecesine göre sıralanması yöntemleri uygulanmıştır. İlk önce, her bir başlık altında yer alan benzer ifadeler eşleştirilmiştir.

Daha sonra her bir konuya ilişkin olarak performans değeri (1-5 puan) verilmiştir.

Her bir konuya ilişkin ağırlıklandırmanın daha rahat yapılabilmesi maksadıyla belirlenen güçlü ve zayıf yanlar, fırsat ve tehditler; performans değeri dikkate alınmaksızın önemine göre sıralanmıştır.

Güçlü ve zayıf yanlar bir listede, fırsat ve tehditler ayrı bir liste içinde karıştırılarak, önem derecesine uygun olarak ayrı bir sıralamaya tabii tutulmuştur.

Sıralama esas alınarak her bir konuya ilişkin ağırlık puanları (% 1-100) verilmiştir.

Derecelendirme sonucunda ortaya çıkan tablo üzerinde ağırlıklandırma yapılmıştır. Bu aşamada güçlü ve zayıf yanların toplam sayısı da dikkate alınarak bir ağırlık puanı tespit edilmiştir.

Bu bilgiler ışığında önceliklendirilen konular, SPE tarafından GZFT tablosunda birleştirilerek stratejik konular tespit edilmiştir.

Swot Analizinde belirlenen maddeler bakanlığın stratejik plan temel yapısına uygun olarak erişim, kalite, kapasite temalarına uygun olarak 3 temaya ayrıştırılmıştır.

Swot Analizi ışığında ilçemizin sorun alanları belirlenmiştir.



EĞİTİM ÖĞRETİME ERİŞİM

Güçlü Taraflar	Zayıf Taraflar
<ul style="list-style-type: none">Okullaşma oranlarına ilişkin göstergelerin ülke standartlarına göre olumlu olmasıİlçemiz bünyesinde özel eğitime ihtiyaç duyan öğrencilere yönelik resmi okul/ kurumların varlığıMesleki eğitime önem verilmesi, mesleki eğitimin ortaöğretim içindeki payının ülke standartlarına göre olumlu olmasıÖzellikle ortaöğretimde olmak üzere okul türü çeşitliliğinin yüksek, alternatiflerin fazla olmasıÖğretmen başına düşen öğrenci sayısı ve derslik başına düşen öğrenci sayılarına ilişkin göstergelerin ülke standartlarına göre olumlu olmasıHalk Eğitimi Merkezinin açmış olduğu meslek, beceri ve hobi kurslarının toplum ihtiyaçlarına cevap verebilecek nitelikte olması ve yoğun katılım sağlanmasıBir adet proje okulunun bulunması	<ul style="list-style-type: none">Temel eğitim okullarında ilkokul ve ortaokulun bir arada olmasıÖzellikle ortaöğretim öğrencilerinin okuma heveslerinin azalması, okula verilen değer ve biçilen misyonun zayıflamasına paralel olarak devamsızlıkların ve sınıf tekrarlarının artması
Fırsatlar	Tehditler
<ul style="list-style-type: none">İlçemizde nüfusun ilçe merkezinde yoğunlaşmış olması nedeniyle eğitim hizmetlerinin sunumu ve erişiminde kolaylık yaşanmasıİlçemizin güvenli bir ilçe olmasıİlçemiz halkının gelir seviyesinin yüksek olması	<ul style="list-style-type: none">Toplumun eğitimden beklentilerinin sadece akademik başarı odaklı olmasının eğitime olumsuz etkisiOkula ve eğitim sistemine karşı giderek artan güvensizlikMesleki eğitim okullarından mezun olanların alan/dallarıyla ilgili istihdam fırsatlarının yetersiz olmasıKöylerde nüfusun dağınık yerleşme sebebiyle taşınmalı eğitim kapsamındaki okul ve öğrenci sayısının fazla olması

EĞİTİM ÖĞRETİMDE KALİTE

Güçlü Taraflar	Zayıf Taraflar
<ul style="list-style-type: none">• Öğrencilere yönelik sosyal-sportif ve kültürel etkinlik ve yarışmaların etkin yapılması• Stratejik yönetim ve planlamaya, araştırma çalışmalarına önem veren kurum liderinin olması	<ul style="list-style-type: none">• Merkezi sınavlardaki başarı düzeyinin istenilen seviyede olmaması• İlimizde okul-veli-öğrenci işbirliğinin yetersiz olması• Öğrencilerin bireysel farklılıklarının öğrenme stillerinin ve ilgi alanlarının belirlenmesi için rehberlik hizmetlerinin yeterli düzeyde olmaması• Okul ve kurumlarımızda kalite yönetim anlayışının gelişmemiş olması nedeniyle projelerin uygulama aşamalarında gerekli dinamizmin sağlanamaması• Okullarımızın, veli ve öğrencilerin değişen ve çeşitlenen beklenti ve ihtiyaçlarına cevap verecek dinamizmi yakalayamaması
Fırsatlar	Tehditler
<ul style="list-style-type: none">• Mülki idare amirlerinin eğitimi birinci öncelik olarak görmeleri• Sivil toplum örgütlerinin, kamu ve özel kuruluşların eğitime destek vermeleri• AB projeleri ve diğer yurtiçi ve yurtdışı fonlardan sağlanan kaynaklar• İlçe Müftülüğüne yaz dönemi kursların düzenlenmesi• Fatih Projesi ve Okullar Hayat Olsun Projesinin ilçemizde sorunsuz şekilde uygulanması	<ul style="list-style-type: none">• Merkezi sınavlarda derece yapan öğrencilerimizin daha kaliteli eğitim beklentisiyle ilçe dışındaki liseleri tercih etmesi• İlçemizin göç vermesi• Medya yoluyla yapılan bazı yayınların gençlerimiz üzerindeki olumsuz etkileri• İlçemizdeki sosyal faaliyet alanlarının azlığı• İlçemizin az nüfuslu, büyük ölçüde tarıma dayalı nispeten küçük bir ekonomiye sahip olması nedeniyle eğitim, sanat, spor ve kültür faaliyetlerinin kısıtlılığı• İlçemizde internet kullanımının yaygınlığına karşılık güvenli ve bilinçli internet kullanımına yönelik tedbirlerin yeterince alınamaması• İlçemizin en başta eğitim çalışanları için yaşam standardı bakımından pahalı bir şehir olması• Zararlı alışkanlıklarla mücadele konusunda yasal yaptırımların uygulamada yeterince

KURUMSAL KAPASİTE

Güçlü Taraflar	Zayıf Taraflar
<ul style="list-style-type: none">Müdürlüğümüzün güçlü bir teşkilat yapısı ve örgütlenmesinin bulunmasıMüdürlüğümüzün iç ve dış paydaşlarıyla etkili iletişiminin bulunmasıİlçemiz eğitim çalışanlarının bir kısmının yeniliklere açık ve görevleriyle ilgili eğitimlere katılmaya istekli olmalarıOkullarımızın donanım, fiziksel ve teknolojik altyapı sorunlarının büyük ölçüde çözülmüş olması	<ul style="list-style-type: none">Kurum içi çalışanlarımızın motivasyonlarının düşük olması nedeniyle iş verimlerinin istenilen seviyede olmamasıEtkili bir performans ve ödüllendirme sisteminin bulunmamasıBirimler arası iletişim ve koordinasyon yetersizliğiKarar almada katılımcılığın istenilen düzeyde sağlanamamasıMüdürlük hizmet binasındaki çalışma ortamının yeterli olmamasıBirimlerin görev alanları, iş süreçleri ve görev tanımlarının yeterli olmayışı nedeniyle işlerin sahiplenilmemesiİlçemiz eğitim çalışanlarının bir kısmının yeniliklere açık ve kişisel gelişim fırsatlarına katılmaya istekli olmamalarıOkullarımızın; fiziki yapıları itibariyle sosyal, kültürel ve sportif faaliyetlere uygun alanlara yeterince sahip olmamasıOkul ve kurumlarımızda bilgi ve iletişim teknolojilerinin etkin ve verimli olarak kullanılmaması
Fırsatlar	Tehditler
<ul style="list-style-type: none">Ürettiğimiz hizmetlerin geniş kitleler tarafından kullanılabilir olması nedeniyle etki alanımızın geniş olmasıYerel yönetimlerin kurumumuzla işbirliği içerisinde olmasıYerel medyanın eğitim çalışmalarını tanıtmaya yönelik desteğinin olmasıEğitime özellikle fiziki yapı boyutunda katkı yapmaya hazır hayırsever sanayici ve işadamlarımızın bulunmasıİlçemizin siyasi ve bürokratik kademelerde etkinliğinin yüksek olmasıGelişen teknoloji ile iletişim ve haberleşmenin hızlı olması	<ul style="list-style-type: none">Okul ve kurumlarımızda bir kısım görevlerin vekâleten yürütülmesi ve sık görev değişiklikleri nedeniyle kadro istikrarının sağlanamamasıİlçemizde öğretmen sirkülasyonunun çok fazla olmasıSosyal, kültürel ve sportif faaliyetlere ait herhangi bir ödeneğin ayrılmamış olmasıYeni okul ve derslikler yapılırken mevcut ve potansiyel ihtiyaç durumu dikkate alınmadığından yanlış yerlere yapılmış olmasıNüfusun yoğunlaşması sebebiyle yeni okul ve derslik ihtiyacı bulunan yerlerde arsaların yetersiz ve kamulaştırma bedellerinin yüksek olması

F. EĞİTİM VE ÖĞRETİM SİSTEMİNİN SORUN VE GELİŞİM ALANLARI

Güneysu İlçe Milli Eğitim Müdürlüğü'nün 2015/2019 Stratejik Planında öncelik verilmesi gereken toplam 72 stratejik madde sorun alanı olarak tespit edilmiştir. Eğitim ve Öğretime Erişim ile ilgili 17, Eğitim ve Öğretimde Kalite ile ilgili 19, Kurumsal Kapasite ile ilgili 36 sorun alanı tespit edilmiş ve temalara göre ayrıştırılarak aşağıda listelenmiştir.

Eğitim ve Öğretime Erişim Gelişim/Sorun Alanları

1. Okul öncesi eğitimde okullaşma
2. İkili eğitim
3. İlköğretimde devamsızlık
4. Ortaöğretimde okullaşma
5. Ortaöğretimde devamsızlık
6. Ortaöğretimde örgün eğitimin dışına çıkan öğrenciler
7. Zorunlu eğitimden erken ayrılma
8. Taşınmalı eğitim
9. Yurt ve pansiyonların doluluk oranları
10. Temel eğitimden ortaöğretime geçiş
11. Bazı okul türlerine yönelik olumsuz algı
12. Özel eğitime ihtiyaç duyan bireylerin uygun eğitime erişimi
13. Özel öğretimin payı
14. Özel öğretim okullarının doluluk oranı
15. Hayat boyu öğrenmeye katılım
16. Hayat boyu öğrenmenin tanıtımı
17. Yükseköğretime katılım

Eđitim ve Öğretimde Kalite Gelişim/Sorun Alanları

1. Eğitim öğretim sürecinde sanatsal, sportif ve kültürel faaliyetler
2. Okul-veli-öđrenci işbirliđi
3. Okuma kültürü
4. Okul sađlığı ve hijyen
5. Zararlı alışkanlıklar
6. Öğretmenlere yönelik hizmetiçi eğitimler
7. Öğretmen yeterlilikleri
8. Eğitimde bilgi ve iletişim teknolojilerinin kullanımı
9. Örgün ve yaygın eğitimi destekleme ve yetiştirme kursları
10. Merkezi sınavlarda ki öğrenci başarı durumu
11. Eğitsel değerlendirme ve tanılama
12. Eğitsel, mesleki ve kişisel rehberlik hizmetleri
13. Üstün yetenekli öğrencilere yönelik eğitim öğretim hizmetleri/özel eğitim
14. Hayat boyu öğrenme kapsamında sunulan kursların çeşitliliđi ve niteliđi
15. Mesleki ve teknik eğitimin sektör ve işgücü piyasasının taleplerine uyumu
16. Kurumsal gelişim çalışmaları
17. İşyeri beceri eğitimi ve staj uygulamaları
18. Yabancı dil yeterliliđi
19. Uluslararası hareketlilik programlarına katılım

Kurumsal Kapasite Gelişim/Sorun Alanları

1. İnsan kaynağının genel ve mesleki yetkinliklerinin geliştirilmesi
2. Öğretmenlerin adaylık eğitimi, hizmet öncesi mesleki uyum eğitimleri
3. Çalışma ortamlarının iş motivasyonunu sağlayacak biçimde düzenlenmesi
4. Çalışanların ödüllendirilmesi
5. Hizmetiçi eğitim kalitesi
6. Okul ve kurumların fiziki kapasitesinin yetersizliği
7. Okul pansiyonları
8. Öğretmenlere yönelik fiziksel alan yetersizliği
9. Okul ve kurumların sosyal, kültürel, sanatsal ve sportif faaliyet alanlarının yetersizliği
10. Eğitim, çalışma, konaklama ve sosyal hizmet ortamlarının kalitesinin artırılması
11. İkili eğitim yapılması ve derslik yetersizliği, kalabalık sınıflar
12. Birleştirilmiş sınıf uygulaması
13. Donatım eksiklerinin giderilmesi
14. Okullardaki fiziki durumun özel eğitime gereksinim duyan öğrencilere uygunluğu
15. Özel eğitim okullarının yetersizliği (Hafif, orta, ağır düzeyde öğrenme güçlüğü alanlarında özellikle ortaöğretim düzeyinde)
16. Hizmet binalarının fiziki kapasitesinin yetersiz olması
17. İnşaat ve emlak çalışmalarının yapılmasındaki zamanlama
18. Yeni eğitim tesislerinin oluşturulmasında yaşanan arsa sıkıntıları
19. Eğitim yapılarının depreme hazır oluşu
20. Ödeneklerin etkin ve verimli kullanımı
21. Uluslararası Fonların etkin kullanımı
22. İş ve işlemlerin zamanında yapılarak kamu zararı oluşturulmaması
23. Kamulaştırılmaların zamanda yapılması
24. Kurumsal aidiyet duygusunun geliştirilmemesi
25. Kurumlarda stratejik yönetim anlayışının bütün unsurlarıyla hayata geçirilmemiş olması
26. Basın, yayın ve reklam faaliyetleri
27. Mevcut arşivlerin tasnif edilerek kullanıma uygun hale getirilmesi
28. İstatistik ve bilgi temini
29. Hizmetlerin elektronik ortamda sunumu
30. Teknolojik altyapı eksikliklerinin giderilmesi
31. Elektronik içeriğin geliştirilmesi ve kontrolü
32. Projelerin amaç-sonuç ilişkisinde yaşanan sıkıntılar
33. Siyasi ve sendikal yapının eğitime aşırı ve olumsuz müdahalesi
34. Diğer kurum ve kuruluşlarla işbirliği
35. Bürokrasinin azaltılması
36. Denetim anlayışından rehberlik anlayışına geçilememesi

G. STRATEJİK PLAN MİMARİSİ

1. EĞİTİM VE ÖĞRETİME ERİŞİM

- 1.1. Eğitim ve Öğretime Katılım ve Tamamlama
 - 1.1.1. Okul öncesi eğitimde okullaşma devam ve tamamlama
 - 1.1.2. Zorunlu eğitimde okullaşma, devam ve tamamlama
 - 1.1.3. Yükseköğretime katılım ve tamamlama
 - 1.1.4. Hayat boyu öğrenmeye katılım
 - 1.1.5. Özel eğitime erişim ve tamamlama
 - 1.1.6. Özel politika gerektiren grupların eğitim ve öğretime erişimi
 - 1.1.7. Özel öğretimin payı

2. EĞİTİM VE ÖĞRETİMDE KALİTE

- 2.1. Öğrenci Başarısı ve Öğrenme Kazanımları
 - 2.1.1. Öğrenci
 - a. Hazır oluş
 - b. Sağlık
 - c. Erken çocukluk eğitimi
 - 2.1.2. Öğretmen
 - 2.1.3. Öğretim Materyalleri
 - 2.1.4. Eğitim - Öğretim Ortamı ve Çevresi
 - 2.1.5. Rehberlik
 - 2.1.6. Ölçme ve Değerlendirme
- 2.2. Eğitim ve Öğretim ile İstihdam İlişkisinin Geliştirilmesi
 - 2.2.1. Sektörle İşbirliği
 - 2.2.2. Önceki Öğrenmelerin Tanınması
 - 2.2.3. Hayata ve İstihdama Hazırlama
 - 2.2.4. Mesleki Rehberlik
- 2.3. Yabancı Dil ve Hareketlilik
 - 2.3.1. Yabancı Dil Yeterliliği
 - 2.3.2. Uluslararası hareketlilik

3. KURUMSAL KAPASİTE

3.1. Beşeri Alt Yapı

- 3.1.1. İnsan kaynakları planlaması
- 3.1.2. İnsan kaynakları yönetimi
- 3.1.3. İnsan kaynaklarının eğitimi ve geliştirilmesi

3.2. Fiziki ve Mali Alt Yapı

- 3.2.1. Finansal kaynakların etkin yönetimi
- 3.2.2. Okul bazlı bütçeleme
- 3.2.3. Eğitim tesisleri ve alt yapı
- 3.2.4. Donatım

3.3. Yönetim ve Organizasyon

- 3.3.1. Kurumsal yapının iyileştirilmesi
- 3.3.2. Bürokrasinin azaltılması
- 3.3.3. İş analizleri ve iş tanımları
- 3.3.4. İzleme ve Değerlendirme
- 3.3.5. Sosyal tarafların katılımı ve yönetişim
 - a. Çoğulculuk
 - b. Katılımcılık
 - c. Şeffaflık ve hesap verebilirlik

3.3.6. Kurumsal Rehberlik ve Denetim

3.4. Bilgi Yönetimi ve Kurumsal İletişim

- 3.4.1. Müdürlük hizmetlerinin e-ortamda sunumu
- 3.4.2. Elektronik ağ ortamlarının etkinliğinin artırılması
- 3.4.3. Elektronik veri toplama ve analiz
- 3.4.4. Elektronik veri iletimi ve bilgi paylaşımı

BÖLÜM 3

GELECEĞE YÖNELİM



GELECEĞE YÖNELİM

A. VİZYON, MİSYON VE TEMEL DEĞERLER

VİZYONUMUZ

Modern yönetim anlayışıyla İlçemizdeki tüm eğitim öğretim birimleri ile birlikte ilimizin en verimli Milli Eğitim Müdürlüğü olmak.

MİSYONUMUZ

İlçemizde tüm eğitim öğretim kademelerimizle bütün vatandaşlarımızın her türlü eğitim öğretim ihtiyaçlarını, çağın gerekliliklerine uygun olarak karşılamak için varız.

TEMEL DEĞERLERİMİZ

- Milli ve manevi değerlere bağlı
- Bilimsel yaklaşımçı
- Stratejik yönetim anlayışlı
- Objektif ve Güvenilir
- Hoşgörülü
- Çevreye duyarlı
- Paylaşımçı
- Şeffaf
- Öncü
- Çözüm odaklı
- Yenilikçi ve üretken
- Takım çalışmasına önem veren
- Fırsat ve imkan eşitliği sunan
- Katılımcı
- İnsan odaklı
- Sosyal sorumluluk sahibi
- Etkili iletişim sağlayan
- Liyakata önem veren
- Yaşam boyu eğitimi destekleyen

B. STRATEJİK PLAN GENEL TABLOSU

STRATEJİK AMAC 1

İlçemizdeki tüm bireylerin eğitime erişimine, eğitimlerini tamamlamalarına, öğrenim çağı dışındaki bireylerin hayat boyu öğrenmeye katılımlarına ortam ve imkân sağlamak.

Stratejik Hedef 1.1

Plan dönemi sonuna kadar tüm bireylerin örgün ve yaygın eğitimin tüm kademelerine katılımını artırmak ve öğrenimlerini tamamlamalarını sağlamak.

STRATEJİK AMAC 2

Rehberlik izleme ve değerlendirme sistemlerini geliştirmek, bireylerin bilgi, beceri , yabancı dil gelişimlerini destekleyerek eğitim öğretimde başarıyı arttırmak.

Stratejik Hedef 2.1

Yerel, bölgesel ve ulusal sınavlarda, yarışmalarda, sosyal ve kültürel faaliyetlerde başarı oranını artırmak.

Stratejik Hedef 2.2

Bireylere mesleklerinin devamı olan yükseköğretim kurumlarına geçiş için gerekli temel eğitimi vermek ve onları sanayi, ticaret ve hizmet sektörlerinde istihdam için nitelikli iş gücü olarak yetiştirmek.

Stratejik Hedef 2.3

Öğrencilerimizin yabancı dil yeterliliklerini geliştirmek, uluslararası hareketlilik yapan öğrenci ve öğretmen sayısını arttırmak.

STRATEJİK AMAC 3

Müdürlüğümüzün Kurumsal Kapasitesini geliştirmek için beşeri, fiziki ve mali altyapı eksikliklerini tamamlamak, yönetim ve organizasyon süreçlerini geliştirmek, enformasyon teknolojilerinin kullanımını sağlamak.

Stratejik Hedef 3.1

Yönetici, öğretmen ve idari hizmet personelinin iş analizi ve tanımlarına uygun olarak mesleki bilgi, beceri ve verim düzeylerini yükseltmek, aralarındaki iletişimi ve paylaşımı arttırmak.

Stratejik Hedef 3.2

Plan dönemi sonuna kadar kurumlarımızın donanım ihtiyaçlarını gidermek; sağlıklı, güvenli, verimli eğitim-öğretim ortamları hazırlamak.

Stratejik Hedef 3.3

Milli Eğitim hizmetlerinin kaliteli bir şekilde sunulabilmesi için yapıcı, geliştirici, iş verimini artırıcı, çoğulcu ve katılımcı yönetim ve organizasyon modelini kurmak.

TEMA 1

EĞİTİM VE ÖĞRETİME ERİŞİM

İlçemizdeki tüm bireylerin eğitime erişimine, eğitimlerini tamamlamalarına, öğrenim çağı dışındaki bireylerin hayat boyu öğrenmeye katılımlarına ortam ve imkân sağlamak.

Stratejik Hedef 1.1

Plan dönemi sonuna kadar tüm bireylerin örgün ve yaygın eğitimin tüm kademelerine katılımını artırmak ve öğrenimlerini tamamlamalarını sağlamak.

HEDEFİN MEVCUT DURUMU

Bireylerin eğitim ve öğretime katılması ve tamamlaması sosyal ve ekonomik kalkınmanın sürdürülebilmesinde önemli bir etken olarak görülmektedir. Bu nedenle Anayasal hak olarak, ilçemizde yaşayan bireylerin eğitim ve öğretime adil şartlar altında katılımının sağlanması ve eğitim hizmetinin bütün bireylere adil şartlarda sunulması hedeflenmektedir.

İlçemizde okul öncesi eğitim (3-5 yaş) çağ nüfusunun net okullaşma oranı %55 dir. İlköğretim çağ nüfusunun (6-13 yaş) net okullaşma oranı %99, özel öğretimin ilköğretimdeki payı sadece % 1'dir. Ayrıca ilçemizde 6'sı resmi 1 i özel olmak üzere 7 ilköğretim kurumumuzda zorunlu nedenlerle ilk ve ortaokul aynı binada bir arada eğitim yapılmaktadır.

Örgün öğretimin her kademesinde okullaşma oranlarının ve hayat boyu öğrenmeye katılımın artması, devamsızlığın ve okul terklerinin azalması, özellikle kız öğrenciler ve engelliler olmak üzere özel politika gerektiren grupların eğitime erişim olanaklarının artması, özel öğretim kurumlarının payının artması hedeflenmektedir

PERFORMANS GÖSTERGELERİ

Performans Göstergesi	Önceki Yıllar			Hedefler	
	2012	2013	2014	2019	
Zorunlu Eğitime başlamadan önce en az bir yıl okul öncesi eğitim almış öğrenci oranı %	39,02	37,86	32,75	50	
Okul Öncesi Eğitimde Okullaşma Oranı %	Net (4-5 yaş)	54,57	53,26	43,47	50
	Net (5 yaş)	82,55	63,71	49,63	60
İlkokulda Okullaşma Oranı Net %	99,22	98,49	98,94	100	
Ortaokulda Okullaşma Oranı Net %		96,68	97,84	100	
Ortaöğretimde Okullaşma Oranı Net %	89,72	92,44	100	100	
Okul Öncesinde Özel Öğretimin Payı %	0	0	0,24	3	
İlkokulda Özel Öğretimin Payı %	0,60	0,57	0,44	3	
Ortaokulda Özel Öğretimin Payı %			1,10	3	
Ortaöğretimde Özel Öğretimin Payı %	0	0,34	0,32	3	
Özel Eğitimin payı toplam %	0	0,91	1,42	3	
Açık Öğretimde Kayıtlı Öğrenci Sayısı	Ortaokul	184	185	135	30
	Genel Lise	347	389	438	600
	Mesleki Lise	334	359	350	600

İlkokul devamsızlık oranı % (10 gün ve üzeri)	3,33	4,41	-	2
Ortaokula devamsızlık oranı % (10 gün ve üzeri)			-	2
Ortaöğretime devamsızlık oranı % (10 gün ve üzeri)	76,07	93,62	-	50
Ortaöğretimde okul terki oranı %	3,98	5,98	-	2
İlkokulda sınıf tekrarı oranı %	0,35	0,11	-	0
Ortaokulda sınıf tekrarı oranı %			-	0
Ortaöğretimde sınıf tekrarı oranı %	6,90	6,68	-	3
Hayat Boyu öğrenme devamsızlık oranı %	31,89	75,31	24	10
Hayat Boyu öğrenme programını tamamlama oranı %	68,02	24,69	76	100
Resmi yurt/pansiyonların kapasite kullanım oranları (%)	87,40	97,41	68,2	90

STRATEJİLER

NO	STRATEJİLER	ANA SORUMLU	DİĞER SORUMLULAR
1	Okul öncesi eğitimin yaygınlaştırılması amacıyla	Temel Eğitim Şubesi	Destek Hizmetleri Şubesi
2	Okul kayıt bölgeleri tekrar gözden geçirilerek anaokulu ve anasınıfı kurum müdürleri tarafından alan taraması yapılacak ve kayıt yaptırmayan öğrenci ailelerine yönelik	Temel Eğitim Şubesi	Özel Eğitim Şubesi
3	Her yıl belirli zamanlarda okul öncesi şenlikleri yapılarak tanıtım ve reklam yoluyla okul öncesi eğitim	Temel Eğitim Şubesi	Destek Hizmetleri Şubesi
4	Okul öncesi ücretleri hakkında iyileştirmeler yapılması	Temel Eğitim Şubesi	Destek Hizmetleri Şubesi
5	Okullaşma oranları düşük mahalle ve ailelere yönelik	Tüm Eğitim Şubeleri	Destek Hizmetleri Şubesi
6	Okullaşma oranlarının artırılması için yönetici ve öğretmenlere yönelik bilgilendirici toplantılar yapılacaktır.	Tüm Eğitim Şubeleri	Temel Eğitim Şubesi Orta Öğretim Şubesi
7	Özel öğretimin eğitim kademeleri bazında ilçemizdeki payının artırılması için sektör temsilcileri ile toplantılar yapılacaktır.	Özel Öğretim	Temel Eğitim Şubesi Orta Öğretim Şubesi Hayat Boyu Öğrenme
8	Taşınmalı eğitim için gerekli hazırlık ve planlamalar zamanında yapılacak, taşıma bölgeleri ihtiyaçlar doğrultusunda tespit edilecek öğrenci memnuniyeti ön planda tutulacak, ayrıca taşınmalı eğitim uygulamasında	Taşınmalı Eğitim	Temel Eğitim Şubesi Orta Öğretim Şubesi Özel Eğitim Şubesi
9	Yetişkinlerin eğitime erişim imkanlarından faydalanması	Hayat Boyu Öğrenme	Orta Öğretim Şubesi
10	Devam ve erişim konusunda okul ve ilçe bazında durum raporları hazırlanarak analiz edilecektir.	Tüm Eğitim Şubeleri	Temel Eğitim Şubesi Orta Öğretim Şubesi Özel Eğitim Şubesi
11	Okul/kurumların çalışmaları kamuoyu ile paylaşılacak,	Tüm Eğitim Şubeleri	Bilgi İşlem
12	Okul /kurumların internet siteleri sürekli güncellenecek eğitim-öğretimin devam ettiği süreler içinde web	Tüm Kurumlar	Bilgi İşlem
13	İlçemiz bünyesinde Özel Eğitime ihtiyaç duyan öğrenci sayıları belirlenerek durumlarına uygun eğitim kurumlarından yararlandırılmaları sağlanacaktır.	Özel Eğitim	Temel Eğitim Şubesi Orta Öğretim Şubesi Özel Eğitim Şubesi
14	Halkımızın eğitim-öğretim konusundaki algılarını olumlu yönde değiştirmek amacıyla tanıtım filmleri, belgeseller, sunumlar hazırlanacak ve bu konuda yerel medya sürekli kullanılacaktır.	Tüm Eğitim Şubeleri	Temel Eğitim Şubesi Orta Öğretim Şubesi Özel Eğitim Şubesi Din Eğitimi Şubesi
15	İlçemizdeki burs, yurt ve pansiyon imkânlarının bilinirliği arttırılacaktır.	Tüm Eğitim Şubeleri	Temel Eğitim Şubesi Orta Öğretim Şubesi Özel Eğitim Şubesi
16	Öğrencilerimizin ilimizde bulunan Bilim Sanat merkezine ziyaret yapmaları sağlanarak bu kurumun toplum	İlkokullar	Destek Hizmetleri Birimi
17	Yetişkin eğitimine yönelik kurs ve faaliyetlerin çeşitliliği	Hayat Boyu Öğrenme	Orta Öğretim Şubesi
18	Okula devam sorunu olan öğrencilere ve ailelerine yönelik kişisel ve sosyal rehberlik çalışmaları yapılacaktır.	Özel Eğitim	Temel Eğitim Şubesi Orta Öğretim Şubesi Özel Eğitim Şubesi

TEMA 2

EĐİTİM VE ÖĐRETİMDE KALİTE

Rehberlik izleme ve değerlendirme sistemlerini geliştirmek ,bireylerin bilgi, beceri, yabancı dil gelişimlerini destekleyerek eğitim öğretimde başarıyı arttırmak.

Stratejik Hedef 2.1

Yerel, bölgesel ve ulusal sınavlarda, yarışmalarda, sosyal ve kültürel faaliyetlerde başarı oranını arttırmak.

HEDEFİN MEVCUT DURUMU

Ülkemizde zorunlu eğitim süresinin 8 yıldan 12 yıla çıkarılması ve okullaşma oranlarının hedeflenen düzeyde gerçekleşmesi ilçemizde de eğitim ve öğretime erişimin sağlanmasına katkıda bulunmuştur. Eğitim ve öğretime erişimin artırılması ise ilçemizde verilen eğitim öğretim hizmetlerinin niteliğinin artırılmasını da beraberinde getirmiştir.

Eğitim ve öğretim hizmetlerinin kalitesinin artırılması amacıyla ilçemizde yaşayan bireylerin bedensel, ruhsal ve zihinsel gelişimlerine yönelik faaliyetlere katılım oranlarının ve öğrencilerin akademik başarı düzeylerinin artırılması hedeflenmektedir.

İlçemizde onur veya iftihar belgesi alan öğrenci oranı ilköğretim kurumlarımızda 2012 yılında %3,95, 2013 yılında %6,58 iken, 2014 yılında %9,14 olmuştur. Ortaöğretim kurumlarımızda da 2014 yılı itibari ile 9,26 oranında öğrenci ödüllendirilmiştir.

İlimizde uluslararası yarışmalara katılan öğrenci ulaşılan istatistiklere göre bulunmamaktadır.

İlçemizde Beyaz Bayrak alan okul yoktur.

İlçemizde Beslenme Dostu Okul Sertifikasına sahip okul bulunmamaktadır.

Bilimin ışığında düşünme, algılama ve problem çözme yeteneği gelişmiş, yeni fikirlere açık, bir bilgi toplumu bireyleri yetiştirmek. Açık yönlerimizde çalışmalar yaparak Milli Eğitim Müdürlüğü olarak ilçemizde yaptığımız faaliyetlerdeki kaliteyi artırarak öğrencilerimizi daha donanımlı ve başarılı şekilde hayata hazırlamayı umuyoruz.

PERFORMANS GÖSTERGELERİ

Performans Göstergeleri		Önceki Yıllar			Hedefler
		2012	2013	2014	2019
Bilimsel, sanatsal, kültürel ve sportif faaliyetlere katılan öğrenci sayısının toplam öğrenci sayısına oranı %	İlkokul	31,5	13,33	16,16	18
	Ortaokul		27,6	33,33	35
	Ortaöğretim	18,33	16,66	15,25	20
Ulusal sınavlarda ilk 1000 e giren öğrenci sayısı	TEOG	-	-	-	1
	YGS	0	0	0	1
	DPY-B	0	0	0	1
(5-12.sınıf)Örgün ve Yaygın Eğitimi Destekleme ve Yetiştirme Kursuna katılan öğrenci sayısı	Ortaokul	42	44	57	80
	Ortaöğretim	15	15	74	83
	Yaygın Eğitim				12
(5-12.sınıf)Örgün ve Yaygın Eğitimi Destekleme ve Yetiştirme Kursunda görev alan öğretmen sayısı	Ortaokul	4	4	4	12
	Ortaöğretim	5	5	20	21
	Yaygın Eğitim	-	-	-	6
İlçe genelinde yapılan deneme sınavı sayısı	Ortaokul	-	2	2	2
	Ortaöğretim				2
İlçe genelinde açılan ders dışı egzersiz sayısı (alan bazında)		5	5	4	6
Ders dışı egzersize katılan öğrenci sayısı		114	95	143	145
Ulusal alanda sosyal, kültürel ve sportif etkinliklere katılan öğrenci sayısı		65	82	89	90
Uluslararası alanda sosyal, kültürel ve sportif etkinliklere katılan öğrenci sayısı		-	-	-	-
Tüm derslerden TEOG ilçe ortalaması (puan)		-	-	56,13	63
Tüm derslerden YGS ilçe ortalaması (puan)					
Temel Eğitimden Ortaöğretime Geçiş ortak sınavlarının net ortalaması	Türkçe	8,43	9,3	9,33	11
	Matematik	6,23	6,42	6,26	7
	Fen Bilimleri	7,83	8,63	8,3	9
	T.C.İnk.Tarihi ve Atatürkçülük	7,86	9,1	8,46	9
	DKAB	10,5	11,6	11,43	12
	Yabancı Dil	5,7	6,96	6,16	7
YGS sınavındaki net ortalaması	Türkçe	18,95	21,36	22,83	23
	Temel Matematik	8,44	8,97	7,15	9
	Sosyal Bilimler	16,45	15,1	13,72	16
	Fen Bilimleri	4,1	5,46	4,75	5
LYS sınavındaki net ortalaması	Matematik	15,04	13,3	12,3	15
	Geometri	7,8	5,6	7,04	7
	Fizik	10,43	6,92	7,8	10
	Kimya	10,8	10,18	10,17	11
	Biyoloji	12,7	12,63	11,5	13
	Türk Dili ve Edebiyatı	24,95	24,66	23,95	25
	Coğrafya 1	10,06	10,22	10,47	11
	Tarih	14,06	16,77	15,3	17
	Coğrafya 2	5,65	5,13	5,3	6
Felsefe	6,11	10,98	8,57	10	

Performans Göstergeleri		Önceki Yıllar			Hedefler
		2012	2013	2014	2019
Temel Eğitimde öğrencilerin yıl sonu puan ortalamaları	Türkçe	66,88	65,18	70,70	72,00
	Matematik	49,65	50,10	51,31	52,00
	Fen Bilimleri	62,14	62,12	65,86	66,00
	T.C.İnk.Tarihi ve Atatürkçülük	62,14	60,10	64,18	65,00
	DKAB	80,16	83,15	81,15	82,00
	Yabancı Dil	45,23	44,17	48,21	49,00
Ortaöğretimde öğrencilerin yıl sonu puan ortalamaları	Türk Dili ve	2,65	2,44	2,64	3,5
	Matematik	2,65	2,62	1,97	2,8
	Geometri	2,40	3,01		3,5
	Fizik	2,88	3,01	2,85	3,5
	Kimya	2,31	2,26	2,76	3,5
	Biyoloji	2,71	1,83	3,01	3,5
	Tarih	3,02	2,99	3,07	4
	Coğrafya	2,97	3,01	2,73	3,5
Felsefe	2,83	3,15	3,72	4	
Disiplin Cezası alan öğrenci oranı	Ortaokul				
	Ortaöğretim	0,45	0,86	6,2	1
Ortaokullarda Bu Benim Eserime başvuru yapılan proje sayısı		13	10	12	15
Ortaokullarda (Bu Benim Eserim) sergiye çağrılan proje sayısı.		0	0	1	5
Ortaokullarda (Bu Benim Eserim) finale kalan proje sayısı.		0	0	0	1

STRATEJİLER

NO	STRATEJİLER	ANA SORUMLU	DİĞER SORUMLULAR
1	Öğrenci ve velilerin bilinçlendirilmelerine yönelik rehberlik çalışmaları arttırılacaktır.	Özel Eğitim/Rehberlik Şubesi	Temel, Orta ve Din Eğitimi Şubesi
2	Erken dönemde ilgi ve yetenekleri doğrultusunda yönlendirilmesi etkin olarak sağlanacaktır.	Özel Eğitim/Rehberlik Şubesi	Eğitim Öğretim Şubeleri
3	Merkezi sistem sınavlarına uygun olarak ilçe genelinde TEOG ve YGS/LYS deneme sınavları yapılacaktır.	Tüm Eğitim Şubeleri	Eğitim Öğretim Şubeleri
4	Merkezi sistem sınavları ve yapılan deneme sınavları sonuçlarına göre ilçe akademik başarı analizleri yapılacaktır.	Tüm Şubeler	Eğitim Öğretim Şubeleri
5	Her düzey eğitim kademelerinde gerçekleştirilen sosyal, sanatsal ve sportif faaliyetlere katılım arttırılacaktır.	Tüm Şubeler	Eğitim Öğretim Şubeleri
6	Plan dönemi sonuna kadar okul sağlığı ve güvenliği ile ilgili tüm taraflarda farkındalık oluşturma çalışmaları yapılacaktır.	Tüm Şubeler	Eğitim Öğretim Şubeleri
7	Akran koçluğu ve öğretmen koçluğu sistemi tüm okullarımızda yaygınlaştırılacaktır.	Eğitim Öğretim Şubeleri	Eğitim Öğretim Şubeleri
8	Okullarda açılan ders dışı egzersiz programları daha verimli hale getirilecek ve azami sayıda öğrenci katılımları sağlanacaktır.	İnsan Kaynakları	Eğitim Öğretim Şubeleri
9	EKYS ile ilgili olarak ilçemiz genelinde bilgilendirmeler yapılacak her kurumun kendi kategorisinde rapor yazar hale gelmesi sağlanacak.	Strateji Geliştirme Şubesi	Eğitim Öğretim Şubeleri
10	İlçe genelinde öğrenci ve personele yönelik ödüllendirme sistemi oluşturularak ve uygulanacaktır.	İnsan Kaynakları Şubesi	Eğitim Öğretim Şubeleri
11	İlköğretim ve ortaöğretim kurumlarında ulusal ve uluslararası değerlendirmeler dikkate alınarak bireylerin bilgi eksiklerini gidermek, yeteneklerini geliştirmek, derslerdeki başarılarını arttırmak ve sınavlara hazırlanmalarına destek olmak amacıyla bireysel, bölgesel ve okul türü farklılıkları da göz önüne alarak örgün ve yaygın eğitimi destekleme ve yetiştirme kursları yaygınlaştırılacaktır.	Eğitim Öğretim ve Hayat Boyu Öğrenme Şubeleri	Eğitim Öğretim Şubeleri
12	Öğrencilerin olay ve olguları bilimsel bakış açısıyla değerlendirebilmelerini sağlamak amacıyla bilim sınıfları oluşturma, bilim fuarları düzenleme gibi faaliyetler gerçekleştirilecektir.	Eğitim Öğretim Şubeleri	Temel Eğitim Şubesi Orta Öğretim Şubesi
13	Okuma kültürünün erken yaşlardan başlayarak yaygınlaştırılması amacıyla yayınlar çıkarılacak, okullara gönderilen kitap sayısı arttırılacak, yayın arşivi elektronik ortama aktarılacak ve izleme çalışmaları yapılacaktır.	Tüm Şubeler	Tüm Eğitim Şubeleri İnsan Kaynakları
14	Üstün yetenekli bireylerin eğitim ve öğretim ihtiyaçlarını karşılayacak öğretim programlarının geliştirilmesi için ilgili birim ve paydaşlarla iş birliği yapılacak, üstün yetenekli bireylerin eğitim ve öğretim süreçleri konusunda aile, öğretmen, yönetici ve maarif müfettişlerine eğitimler yapılacaktır.	Özel Eğitim Şubesi	Eğitim Öğretim Şubeleri
15	Eğitimde Fırsatları Artırma ve Teknolojiyi İyileştirme Hareketi (FATİH) Projesi ile örgün ve yaygın eğitim kurumlarında bilgi ve iletişim teknolojisi altyapısı geliştirilecek, öğrenci ve öğretmenlerin bu teknolojileri kullanma yetkinlikleri arttırılacaktır.	Strateji Geliştirme ve İnsan Kaynakları	Eğitim Öğretim Şubeleri
16	Eğitim sisteminin performansının değerlendirilmesine imkan tanıyacak şekilde öğrenci kazanımlarının izlenebilmesi için sınıf temelli başarı düzeyleri/yeterlilikleri izlenecektir.	Eğitim Öğretim Şubesi	Strateji Geliştirme ve İnsan Kaynakları
17	Merkezi sistem sınav sonuçları ülke, il, ilçe ve okul düzeyinde analiz edilerek değerlendirilecektir.	Tüm Şube Müdürlükleri	Strateji Geliştirme ve İnsan kaynakları
18	İlçemizin merkezi sınav başarısını arttırmak için TEOG/YGS/LYS deneme sınavları yapılacak, analiz edilecek değerlendirilecektir.	Eğitim Öğretim Şubeleri	Strateji Geliştirme ve İnsan Kaynakları

Stratejik Hedef 2.2

Bireylere mesleklerinin devamı olan yükseköğretim kurumlarına geçiş için gerekli temel eğitimi vermek ve onları sanayi, ticaret ve hizmet sektörlerinde istihdam için nitelikli iş gücü olarak yetiştirmek.

HEDEFİN MEVCUT DURUMU

Hızla değişen bilgi, teknoloji ve üretim yöntemleri ile iş hayatındaki gelişmelere paralel olarak dinamik bir yapı sergileyen iş gücü piyasasının taleplerine uygun bilgi, beceri, tutum ve davranışa sahip bireylerin yetişmesine imkân sağlayan bir eğitim sisteminin önemi Bütün dünyada giderek artmaktadır. Özellikle genç bir nüfusa sahip ülkemiz için yeni becerilerin edinilmesi, yaratıcılığın, yenilikçiliğin ve girişimciliğin desteklenmesi; meslekler arası geçişin sağlanması ve yeni mesleğe uyum sağlama yeteneğinin kazandırılması ekonomik ve sosyal yapının güçlendirilmesinde önemli rol oynamaktadır.

Bu kapsamda işgücü piyasasının talep ettiği beceriler ile uyumlu ve hayat boyu öğrenme felsefesine sahip bireyler yetiştirilerek istihdam edilebilirliği artırmak hedeflenmiştir.

İlçe genelinde, 2013-2014 öğretim yılında ortaöğretimde okullaşma oranı %100 olarak gerçekleşmiş olup, bunun %57 si mesleki ve teknik eğitime (imam hatip lisesi dahil) dahil olduğu görülmektedir.

İlçemizde mesleki ve teknik eğitim okullaşma oranının İl MEM Stratejik Plânında

belirlenen hedefin ve (%50.86) olan Türkiye ortalamasının üzerinde olduğu; bununla birlikte mesleki ve teknik eğitim okullaşma oranının ilçe genelinde ilin belirlediği Stratejik hedefle paralel olduğu görülmektedir.

Mesleki ve teknik eğitime yönlendirme çalışmaları kapsamında; ortaöğretim kurumlarına ziyaretler düzenlendiği; öğrenci ve velilerin yapılan toplantılarda bilgilendirildiği; genel ortaöğretim ve meslek ve teknik eğitime bağlı okullarda kariyer günleri, LYS ve YGS sınav sistemiyle ilgili bilgilendirme toplantıları yapılmıştır.

Eğitim ve istihdam ilişkisi güçlendirilerek iş piyasasını talep ettiği beceriler ile uyumlu, yenilikçi, yaratıcı ve girişimci bireyler yetiştirmek, mesleki ve teknik eğitimde AB projeleri yapılmasını sağlamak, meslek edinme kurs sayılarını ve alanında istihdam edilen öğrenci sayısını arttırmaktır.

PERFORMANS GÖSTERGELERİ

Performans Göstergeleri	Önceki Yıllar			Hedefler
	2012	2013	2014	2019
Açılan meslek edindirme kurs sayısı	70	90	109	110
Meslek edindirme kurslarına katılan öğrenci sayısı	1300	1400	1569	1600
Mesleki ve Teknik eğitim alanında işbirliği yapılan kurum/kuruluş sayısı	2	2	3	3

STRATEJİLER

NO	STRATEJİLER	ANA SORUMLU	DİĞER
1	İş yeri eğitimlerinin etkinliği ve verimliliği arttırılacaktır.	Tüm Eğitim Şubeleri	Destek Hizmetleri Şubesi
2	İlgili taraflarla işbirliği yapılarak öğrencilerin Mesleki ve Teknik Eğitim okullarına yönlendirilmeleri sağlanacaktır.	Tüm Eğitim Şubeleri	Özel Eğitim ve Rehberlik Şubesi
3	İl İstihtam Kurulu kararları doğrultusunda Mesleki ve Teknik Eğitimde alan çeşitliliği arttırılacaktır.	Tüm Eğitim Şubeleri	Özel Eğitim ve Rehberlik Şubesi
4	Özel eğitim ihtiyacı olan bireylerin engel durumlarına göre yapabilecekleri meslekler ve bu meslekler için gerekli yeterlilikler belirlenecektir.	Tüm Eğitim Şubeleri	Özel Eğitim ve Rehberlik Şubesi
5	İşletmelerde beceri eğitimine katılan öğrencilerin mesleki yeterliliklerine yönelik	Tüm Eğitim Şubeleri	Özel Eğitim ve Rehberlik Şubesi

Stratejik Hedef 2.3

Öğrencilerimizin yabancı dil yeterliliklerini geliştirmek, uluslararası hareketlilik yapan öğrenci ve öğretmen sayısını arttırmak.

HEDEFİN MEVCUT DURUMU

Küreselleşme ile birlikte eğitim ve iş hayatı için hareketlilik ön plana çıkan konuların başında gelmektedir. Bu bağlamda eğitim ve öğretim sisteminin talep eden bireylerin hareketliliğini destekleyecek şekilde planlanması gerekmektedir.

Hareketliliği destekleyen en önemli unsurların başında ise bireylerin yabancı dil becerisine sahip olması gelmektedir. Bu doğrultuda AB ülkeleri başta olmak üzere Bütün dünyada bireylerin en az bir yabancı dili iyi derecede öğrenmesi konusu bir zorunluluk olarak kabul edilmektedir.

Bu kapsamda yenilikçi yaklaşımlar kullanılarak bireylerin yabancı dil yeterliliğini ve uluslararası öğrenci/öğretmen hareketliliğini artırmak hedeflenmektedir.

DyNED yabancı dil programı 2014 çalışmaları kapsamında okul sistemi yapılandırmalarına başlanılmıştır. Bu kapsamda öğretmenlere tanıtım ve bilgilendirme toplantıları yapılmıştır.

En az bir yabancı dili iyi derecede öğrenmiş bireyler yetiştirilerek mesleki yeteneklerini uluslararası düzeyde ifade eden bir toplum oluşturmak.

Hareketlilik programlarına katılarak mesleki bilgisi, görgüsü ve kültürüne katkı sağlamış bireyler sayesinde her konuda uluslararası arenada mücadele edebilmek.

PERFORMANS GÖSTERGELERİ

Performans Göstergeleri		Önceki Yıllar			Hedefler
		2012	2013	2014	2019
TEOG sınavında yabancı dil dersi il ortalaması		5,7	6,96	6,16	7
YGS de yabancı dil dersi ilçe ortalaması	İngilizce	261,48	276,73	307,49	308,00
	Almanca	-	-	-	-
	Fransızca	-	-	-	-
Uluslararası proje hareketliliğine katılan öğretmen sayısı		10	12	-	15
Uluslararası proje hareketliliğine katılan öğrenci sayısı		50	49	-	50
Yabancı dil alanında açılan kurs sayısı	Temel eğitim	-	-	-	-
	Ortaöğretim	-	-	3	3
	Yaygın eğitim	-	-	1	1
Yabancı dil alanında açılan kurslara katılan kursiyer sayısı	Temel eğitim	-	-	-	-
	Ortaöğretim	-	-	103	110
	Yaygın eğitim	-	-	20	24
DyNED yabancı dil programının uygulandığı okul oranı		100	100	100	100%

STRATEJİLER

NO	STRATEJİLER	ANA SORUMLU	DİĞER SORUMLULAR
1	Yabancı dil öğretiminde yenilikçi yaklaşımların (ITEC) tanıtılıp yaygınlaştırılması amacıyla seminer ve çalıştaylar düzenlenecektir.	Eğitim öğretim şubeleri	Eğitim-Öğretim Şubeleri
2	Yabancı dil alan bireylerin teorik bilgilerini uygulamada kullanıp geliştirebilmeleri için sektör ve ilgili kurumlarla işbirliği yapılacaktır.	Eğitim öğretim şubeleri	Strateji Geliştirme Şubesi
3	Uluslararası proje uygulamaları teşvik edilerek, hareketlilik ve etkileşim arttırılacaktır	Eğitim öğretim şubeleri	İnsan Kaynakları Şubesi
4	Eğitim kademelerine göre yabancı dil yeterlilik düzeyleri tespit edilerek geliştirilmesi sağlanacaktır.	Eğitim öğretim şubeleri	Eğitim-Öğretim Şubeleri
5	Yabancı dil eğitimini destekleyen tüm projelerin ve hareketliliklerin tanıtımını yaparak öğretmen ve öğrencinin motivasyonu sağlanacaktır.	Eğitim öğretim şubeleri	Eğitim-Öğretim Şubeleri
6	Erasmus + (Leonarda do Vinci, Comenius vb.) projelerle öğrenci hareketliliği (mobility) teşvik edilecektir.	Eğitim öğretim şubeleri	Eğitim-Öğretim Şubeleri
7	Dynet ve eTwinning proje modüllerinin öğrenci ve öğretmenler tarafından daha etkin kullanmaları sağlanacaktır.	Eğitim öğretim şubeleri	Strateji Geliştirme Şubesi
8	Plan dönemi sonuna kadar her yıl ulusal, uluslararası projeler ve hibe programları ile ilgili eğitimler, konferanslar ve bilgilendirme toplantıları yapılacaktır.	Eğitim öğretim şubeleri	İnsan Kaynakları Şubesi

TEMA 3

KURUMSAL KAPASİTENİN GELİŞTİRİLMESİ

Müdürlüğümüzün Kurumsal Kapasitesini geliştirmek için beşeri, fiziki ve mali altyapı eksikliklerini tamamlamak, yönetim ve organizasyon süreçlerini geliştirmek, enformasyon teknolojilerinin etkin kullanımını sağlamak.

Stratejik Hedef 3.1

Yönetici, öğretmen ve idari hizmet personelinin iş analizi ve tanımlarına uygun olarak mesleki bilgi, beceri ve verim düzeylerini yükseltmek, aralarındaki iletişimi ve paylaşımı arttırmak.

HEDEFİN MEVCUT DURUMU

Öğretmenlerin kalitesi büyük oranda öğretme pratiklerine bağlıdır. Bir başka deyişle, öğretmenin planlama, bilgiyi aktarma, sınıf yönetimi ve öğrenciyle etkileşim derecesi öğrenme başarısında temel rol oynamaktadır. Bu bağlamda öğretmen verimliliği, bir öğretmenin, öğrencilerinin sürekli başarı kazanmalarını sağlama kapasitesi olarak tanımlanır.

Şubeler görev alanına giren konularda, faaliyetlerini etkin bir şekilde yürütebilmesi ve nitelikli ürün ve hizmet üretebilmesi için güçlü bir insan kaynağına sahip olması gerekmektedir. Bu bağlamda Millî Eğitim Müdürlüğümüzün beşeri altyapısının güçlendirilmesi hedeflenmektedir.

Son üç yılda ilçe genelinde lisansüstü eğitim yapma oranının (%1,9) olarak gerçekleştiği, bu oranın Türkiye oranının (%5,85) altında kaldığı görülmektedir.

Öğretmenlerin ilçemizden ilk fırsatta tayin isteyerek gitmeleri ve kadronun devamlı boş kalması son üç yıllık verilere bakıldığında hep %10 un üzerinde ücretli öğretmen çalıştırmamız eğitimi olumsuz yönde etkilemektedir.

Ödüllendirmenin oranın çok düşük olması öğretmenlerimizin motivasyonunu olumsuz etkilemektedir. Ayrıca yüksek lisans ve doktora yapma oranları çok düşüktür.

İlçe Milli Eğitim Müdürlüğümüzün insan kaynaklarının doğru planlaması yaparak daha fazla verimin elde edilmesini sağlamak, atama ve yer değiştirmeleri ihtiyaçlar doğrultusunda gerçekleştirmek, personelimizin motivasyonunu artırıcı uygulamalar yapmak ve mesleki gelişim yönünden destekleyerek verimliliklerini artırmak, üniversite ile işbirliği yapılarak yüksek lisans ve doktora imkanları sağlamak ayrıca her personelin yılda 1 defa hizmetiçi eğitim almasını sağlamaktır.

PERFORMANS GÖSTERGELERİ

Performans Göstergeleri		Önceki Yıllar			Hedefler
		2012	2013	2014	2019
Öğretmen Başına Düşen Öğrenci Sayısı	Okul Öncesi	11,33	11,50	9,66	14,00
	İlkokul	14,16	6,83	13,50	16,00
	Ortaokul	11,71	10,14	9,60	13,00
	Ortaöğretim	15,18	12,46	15,00	15,00
Yüksek lisans yapan personel sayısı	Yönetici	2	5	2	4
	Öğretmen	10	17	22	20
Yüksek lisans yapan personel sayısının tüm personel sayısına		16,67	10	10,83	11
Mahalli Hizmetçi Eğitime Katılan Personel Sayısı		61	45	84	90
Her yıl en az bir hizmetiçi eğitime katılan personel sayısı	İdareci	7	10	16	16
	Öğretmen	62	50	61	70
	Diğer Personel				
Her yıl en az bir hizmetiçi eğitime katılan personel sayısının		30	22,72	25	35
İnsan kaynakları yönetimi ile ilgili yapılan protokol sayısı		-	-	-	-
İller arası atamalarda ilimizden giden öğretmenlerin diğer		-	-	-	-
Ödül alan Personel sayısı (Tüm)	Başarı Belgesi	5	5	8	7
	Üstün Başarı	3	4		5
Ödül alan Personelin tüm personele oranı		2,5	1,18	0	2,083
Ücretli öğretmen sayısının toplam öğretmen Say. Oranı		10	9	11	5

STRATEJİLER

NO	STRATEJİLER	ANA SORUMLU	DİĞER SORUMLULAR
1	Öğretmenlerimizin mesleki gelişimlerini desteklemeye yönelik Recep Tayyip Erdoğan Üniversitesi ile işbirliği yapılacaktır.	İnsan Kaynakları	Strateji Geliştirme Şubesi
2	Kişisel ve mesleki gelişimleri arttırmak için mahalli hizmetiçi programları çeşitlendirilecek ve katılım arttırılacaktır.	İnsan Kaynakları	Eğitim Öğretim Şubeleri
3	Üst politika belgelerindeki değişiklikler göz önünde tutularak personele yönelik hizmetiçi faaliyetleri düzenlenecek ve azami katılım sağlanacaktır.	İnsan Kaynakları	Temel ve Ortaöğretim Şubeleri
4	Özel yeteneklilerin eğitimini, çeşitli eğitim modellerinde etkili ve verimli şekilde planlayacak ve yürütecek personel yetiştirilecektir. Tüm paydaşların özel yetenekli bireylerin eğitimi konusunda bilgi ve becerilerini geliştirmesi sağlanacaktır.	Özel Eğitim Şube Müdürlüğü	İnsan Kaynakları Şubesi
5	Özellikle sorun alanları olarak tespit edilen konularda (liderlik ve sınıf yönetimi, yetkinlik, öğretme usulü, ölçme ve değerlendirme, materyal hazırlama, iletişim kurma, teknolojiyi etkin ve verimli kullanma, yabancı dil, mesleki etik) öğretmenlerin belirli periyotlarda eğitim yapmaları sağlanacak ve ilgili kurum ve kuruluşlarla işbirliğine gidilecektir.	İnsan Kaynakları	Strateji Geliştirme Şubesi
6	Çalışanların görevlendirilmesinde adığı eğitim, sahip olduğu geçerli sertifikalar ve yabancı dil becerisi gibi yeterlilikler dikkate alınacaktır.	İnsan Kaynakları	Strateji Geliştirme Şubesi
7	AB'ye uyum süreci doğrultusunda ilçemizin kariyer yönetim politikasını sistemli hale getirmek.	İnsan Kaynakları	Ortaöğretim Şubesi
8	Üniversitelere işbirliğine giderek, lisansüstü eğitim alma konusunda öğretmenlerimize uygun programların açılması.	İnsan Kaynakları	Strateji Geliştirme Şubesi

Stratejik Hedef 3.2

Plan dönemi sonuna kadar kurumlarımızın donanım ihtiyaçlarını gidermek; sağlıklı, güvenli, verimli eğitim-öğretim ortamları hazırlamak.

HEDEFİN MEVCUT DURUMU

İlçe geneli okul ve kurumların fiziki ortamlarının iyileştirilerek ihtiyaca cevap verecek düzeye getirilmesi, alternatif finansal kaynaklarla eğitimin desteklenmesi, kaynak kullanımında etkinliğin ve verimliliğin sağlanması amaçlanmıştır.

Bakanlığımızda Bilişim Teknolojileri sınıfları yerine "Fırsatları Artırma Teknolojiyi İyileştirme Hareketi (FATİH) Projesi" başlatılmıştır. İlçemizde de 1628 adet tablet bilgisayar seti 174 adet etkileşimli tahta, 7 adet çok fonksiyonlu yazıcı dağıtımını gerçekleştirilmiştir. Projenin birinci fazında hedeflenen 12 okulun tamamında yerel alan ağı altyapı kurulum çalışmaları başarıyla tamamlanmıştır.

Fiziki kapasitenin geliştirilmesi, sosyal, sportif ve kültürel alanlar oluşturulması yoluyla kullanıcı memnuniyetinin artırılması. Müdürlüğe ayrılan ödeneklerin etkin, ekonomik ve verimli kullanılması. Hayır severlerin eğitime katkısının artırılması. Özel eğitime gereksinim duyan bireylerin eğitim ortamlarından daha rahat faydalanmasını sağlayacak fiziki düzenlemelerin yapılması.

PERFORMANS GÖSTERGELERİ

Performans Göstergeleri		Önceki Yıllar			Hedef
		2012	2013	2014	2019
Derslik Başına Düşen Öğrenci Sayısı	Okulöncesi	10	15	18	19
	İlkokul	20	18	20	20
	Ortaokul	17	15	18	18
	Ortaöğretim	20	22	23	23
Bağımsız bir binaya sahip olmayan okul oranı		-	-	-	-
İkili eğitim Yapan Okul Oranı		-	-	-	-
Spor salonu olan okul oranı		-	-	20	-
Çok amaçlı salon veya konferans salonu olan okul oranı		-	-	70	-
Kütüphanesi olan okul oranı		-	-	84	-
Fiziki imkânları iyileştirilen ve altyapı eksiklikleri giderilen eğitim tesisi/kurumu sayısı		-	-	3	-
Deprem tahkikatı sonucu güçlendirilme gerekliliği tespit edilen eğitim binalarından güçlendirilmesi yapılanların oranı		-	-	-	-
Standartlara uygun pansiyon oranı		-	-	80	-
Engellilerin kullanımına yönelik düzenleme yapılan okul veya kurum oranı		-	-	50	-
Özel öğretim teşviki kontenjanlarının kullanılma oranı		-	-	90	-
Okul ve derslik yapımı ile büyük onarımlar için hayırsever yardım miktarı		-	-	-	-
İnternet altyapısı, tablet ve etkileşimli tahta kurulumu tamamlanan okul oranı (%)		-	-	-	-

STRATEJİLER

NO	STRATEJİLER	ANA SORUMLU	DİĞER SORUMLULAR
1	Kurumlarla işbirliği yapılarak pansiyon yatak kapasitesinin artırılması	İnşaat-Emlak Şube Müdürlüğü	Ortaöğretim Şubesi
2	Hibe ve fonlar ile atölye ve laboratuvarların kurulması sağlanacak	İnşaat-Emlak Şube Müdürlüğü	Strateji Geliştirme Şubesi
3	Okullarda güvenlik önlemlerinin artırılması sağlanacak	Eğitim Öğretim Şube Müdürlüğü	Destek Hizmetleri Şubesi
4	Uygun yerde yapılacak okullarla her okulun bağımsız binaya sahip olması sağlanacak	İnşaat-Emlak Şube Müdürlüğü	Destek Hizmetleri Şubesi
5	İkili eğitim yapan okullarımızın normal eğitime geçmesi sağlanacak	Eğitim-Öğretim Şube Müdürlüğü İnşaat-Emlak Şube Müdürlüğü	İnşaat-Emlak Şube Müdürlüğü
6	Alanı müsait olan okullara çok amaçlı salon yapılacak	İnşaat-Emlak Şube Müdürlüğü	Destek Hizmetleri Şubesi
7	Eğitim bölgelerinde bölge okullarının kullanımını için en az bir adet spor salonu yapılacak	İnşaat-Emlak Şube Müdürlüğü	Destek Hizmetleri Şubesi
8	Her okula kütüphane yapılması sağlanacak	İnşaat-Emlak Şube Müdürlüğü	Destek Hizmetleri Şubesi
9	Fiziki durumları uygun okullara konferans salonu inşa edilecek Okullar bazında kullanılabilir ortak spor salonları inşa edilecek	İnşaat-Emlak Şube Müdürlüğü	Destek Hizmetleri Şubesi

Stratejik Hedef 3.3

Milli Eğitim hizmetlerinin kaliteli bir şekilde sunulabilmesi için yapıcı, geliştirici, iş verimi artırıcı, çoğulcu ve katılımcı yönetim ve organizasyon modelini kurmak.

HEDEFİN MEVCUT DURUMU

Her geçen gün artan enformasyon teknolojilerinin imkân ve fırsatlarından Müdürlüğümüzün azami düzeyde istifade etmesini sağlamak.

İlçemizde paydaşların memnuniyetlerini ölçmek ve iş/işlemleri bu görüşler doğrultusunda yapmak alanında çalışma son dönemde müdürlüğümüz tarafından uygulanmaya çalışılmış öncesinde böyle çalışmalar yapılmamıştır.

BİMER ve diğer platformlarda yapılan şikayet sayıları yıllara göre genel olarak aynı yüzdelerde seyretmektedir.

Vatandaşların hizmetlere doğru yerden eksiksiz belgelerle başvurması ve bürokrasinin azaltılması amacıyla, Müdürlüğümüzce sunulan hizmetlerin elektronik ortama aktarılması planlanmaktadır.

Hizmet memnuniyetinin artırılması, bürokrasinin azaltılması, okul ve kurumların teknolojik altyapısının tamamlanması, hızlı ve güvenilir veri akışının sağlanması umulmaktadır.

PERFORMANS GÖSTERGELERİ

Performans Göstergeleri		Önceki Yıllar			Hedefler
		2012	2013	2014	2019
Görüşleri alınan paydaş sayısı	İç paydaş	0	0	121	5000
	Dış Paydaş	0	0	26	1500
Rehberlik ve denetimi yapılan kurum sayısı		-	-	-	200
Rehberlik ve denetim sonrası zayıf yönü ortaya çıkan kurum sayısı		-	-	-	0
Zayıf yönü ortaya çıkan kurumlardan iyileştirilmesi yapılmış kurum oranı		-	-	-	100
STK temsilcilerinin katılımıyla düzenlenmiş faaliyet sayısı		3	3	4	10
Paydaşlara yönelik yapılan memnuniyet anketleri sayısı		1	2	3	
BİMER e yapılan şikâyet sayısı (il genelinde)		179	178	199	50
Kurum hakkında açılan dava sayısı		5	13	45	10

STRATEJİLER

NO	STRATEJİLER	ANA SORUMLU	DİĞER SORUMLULAR
1	Müdürlüğümüz personeli ve hizmet sunmakla sorumlu olduğu vatandaşlar kamu hizmet standartları hususunda bilgilendirilecektir.	Bütün Şubeler	Bütün Şubeler
2	Müdürlüğümüze bağlı okul ve kurumların hizmet ve kalite standartları belirlenerek kalite yönetim sisteminin kurulması sağlanacaktır.	Bütün Şubeler	Bütün Şubeler
3	Müdürlük olarak yaptığımız hizmetlerle ilgili iç ve dış paydaşların düzenli aralıklarla memnuniyetleri ölçülecek ve yürütülen çalışmaların memnuniyet düzeyine göre revize edilerek devam edilmesi sağlanacaktır.	Bütün Şubeler	Eğitim Öğretim Şubeleri
4	Rehberlik ve denetim faaliyetleri geliştirilerek izleme ve değerlendirme sonucunda risk tespit edilen okul ve kurumlar önceliğinde yürütülecektir. Emsallerine göre başarı gösteren okul ve kurumların ödüllendirilerek örnek uygulamaların yaygınlaştırılması sağlanacaktır.	Bütün Şubeler	Eğitim Öğretim Şubeleri
5	Müdürlüğümüz bünyesinde bakanlığın izin verdiği çerçevede iç yazılım geliştirilerek izleme, değerlendirme ve iletişimde bürokrasi azaltılacaktır.	Sistem Yöneticileri	Tüm Şubeler
6	Diğer bakanlıklara bağlı il müdürlükleri ve STK lar ile ilişkiler geliştirilecek ve eğitimin ilçemizde ana gündem maddesi olması sağlanacaktır.	Eğitim Öğretim Şubeleri	Eğitim Öğretim Şubeleri
7	Etkin bilgi paylaşım sistemlerinin kullanılması ve kurum içi mail/sms ve diğer teknoloji ağlarının etkin ve verimli kullanımı sağlanacaktır	Strateji Geliştirme	Bütün Şubeler

BÖLÜM 4

MALİYETLENDİRME



MALİYETLENDİRME

Güneysu MEM SP Ekibi tarafından bu bölümde 2015-2019 Stratejik Planının 5 yıllık maliyeti çıkarılmıştır. Bunun için hedeflere ve amaçlara ulaşmamızı sağlayan Performans göstergelerini gerçekleştirebilmemiz için 5 yıl boyunca yapılacak tedbirler en ince ayrıntısına kadar tespit edilmiş olup tedbirlerde 5 yıl boyunca yapılması gereken çalışmalar ayrıntılı olarak maliyetlendirilmiş, Amaç/Hedef başlıkları altında genellenmiş ve Güneysu MEM 2015-2019 Stratejik planının yaklaşık **220.300,00** maliyeti oluşmuştur.

AMAÇLAR/ HEDEFLER	2015	2016	2017	2018	2019	TOPLAM
SRATEJİK AMAÇ 1	8.000,00	8.400,00	8.800,00	9.200,00	9.600,00	44.000,00
HEDEF 1.1	8.000,00	8.400,00	8.800,00	9.200,00	9.600,00	
SRATEJİK AMAÇ 2	12.000,00	12.600,00	13.200,00	13.850,00	14.500,00	66.150,00
HEDEF 2.1	5.000,00	5.250,00	5.500,00	5.750,00	6.000,00	
HEDEF 2.2	4.000,00	4.200,00	4.400,00	4.600,00	4.800,00	
HEDEF 2.3	3.000,00	3.150,00	3.300,00	3.500,00	3.700,00	
SRATEJİK AMAÇ 3	20.000,00	21.000,00	22.000,00	23.050,00	24.100,00	110.150,00
HEDEF 3.1	5.000,00	5.250,00	5.500,00	5.750,00	6.000,00	
HEDEF 3.2	10.000,00	10.500,00	11.000,00	11.500,00	12.000,00	
HEDEF 3.3	5.000,00	5.250,00	5.500,00	5.800,00	6.100,00	
TOPLAM	40.000,00	42.000,00	44.000,00	46.100,00	48.200,00	220.300,00

İZLEME VE DEĞERLENDİRME



GÜNEYSU İLÇE MİLLİ EĞİTİM MÜDÜRLÜĞÜ 2015-2019 STRATEJİK PLANI

İZLEME VE DEĞERLENDİRME MODELİ

5018 sayılı Kamu Mali Yönetimi ve Kontrol Kanununun amaçlarından biri; kalkınma planları ve programlarda yer alan politika ve hedefler doğrultusunda kamu kaynaklarının etkili, ekonomik ve verimli bir şekilde elde edilmesi ve kullanılmasını, hesap verebilirliği ve malî saydamlığı sağlamak üzere, kamu malî yönetiminin yapısını ve işleyişini düzenlemektir.

Bu amaç doğrultusunda kamu idarelerinin; stratejik planlar vasıtasıyla, kalkınma planları, programlar, ilgili mevzuat ve benimsedikleri temel ilkeler çerçevesinde geleceğe ilişkin misyon ve vizyonlarını oluşturması, stratejik amaçlar ve ölçülebilir hedefler saptaması, performanslarını önceden belirlenmiş olan göstergeler doğrultusunda ölçmesi ve bu sürecin izleme ve değerlendirmesini yapmaları gerekmektedir.

Bu kapsamda Millî Eğitim Bakanlığı 2015-2019 dönemine ilişkin kalkınma planları ve programlarda yer alan politika ve hedefler doğrultusunda kaynaklarının etkili, ekonomik ve verimli bir şekilde elde edilmesi ve kullanılmasını, hesap verebilirliği ve saydamlığı sağlamak üzere Millî Eğitim Bakanlığı 2015-2019 Stratejik Planı'nı hazırlamıştır. Hazırlanan planın gerçekleştirme durumlarının tespiti ve gerekli önlemlerin zamanında ve etkin biçimde alınabilmesi için Millî Eğitim Bakanlığı 2015-2019 Stratejik Planı İzleme ve Değerlendirme Modeli geliştirilmiştir.

İzleme, stratejik plan uygulamasının sistematik olarak takip edilmesi ve raporlanmasıdır. Değerlendirme ise, uygulama sonuçlarının amaç ve hedeflere kıyasla ölçülmesi ve söz konusu amaç ve hedeflerin tutarlılık ve uygunluğunun analizidir.

Millî Eğitim Bakanlığı 2015-2019 Stratejik Planı İzleme ve Değerlendirme Modeli'nin çerçevesini;

MEB 2015-2019 Stratejik Planı ve performans programlarında yer alan performans göstergelerinin gerçekleştirme durumlarının tespit edilmesi,

Performans göstergelerinin gerçekleştirme durumlarının hedeflerle kıyaslanması,

Sonuçların raporlanması ve paydaşlarla paylaşımı,

Gerekli tedbirlerin alınması süreçleri oluşturmaktadır.

Güneysu İlçe Millî Eğitim Müdürlüğü 2015-2019 Stratejik Planı'nda yer alan performans göstergelerinin gerçekleştirme durumlarının tespiti yılda iki kez yapılacaktır. Yılın ilk altı aylık dönemini kapsayan birinci izleme kapsamında, Strateji Geliştirme Şube Müdürlüğü tarafından harcama birimlerinden sorumlu oldukları göstergeler ile ilgili gerçekleştirme durumlarına ilişkin veriler toplanarak konsolide edilecektir. Göstergelerin gerçekleştirme durumları hakkında hazırlanan rapor üst yöneticiye sunulacak ve böylelikle göstergelerdeki yıllık hedeflere ulaşılmasını sağlamak üzere gerekli görülebilecek tedbirlerin alınması sağlanacaktır.

Yılın tamamını kapsayan ikinci izleme dâhilinde; Strateji Geliştirme Şube Müdürlüğü tarafından harcama birimlerinden sorumlu oldukları göstergeler ile ilgili yılsonu gerçekleştirme durumlarına ait veriler toplanarak konsolide edilecektir. Yıl sonu gerçekleştirme durumları, varsa gösterge hedeflerinden sapmalar ve bunların nedenleri üst yönetici başkanlığında harcama birim yöneticilerince değerlendirilerek gerekli tedbirlerin alınması sağlanacaktır. Ayrıca, stratejik planın yıllık izleme ve değerlendirme raporu hazırlanarak kamuoyu ile paylaşılacaktır.

Ayrıca, Okul/Kurum/İlçe düzeyinde stratejik hedeflerin gerçekleştirme yüzdesi Güneysu İlçe Millî Eğitim Müdürlüğü izleme-değerlendirme sistemi üzerinden takip edilecek ve göstergelerin gerçekleştirme durumları düzenli olarak kamuoyu ile paylaşılacaktır.

İzleme Değerlendirme Dönemi	Gerçekleştirilme Zamanı	İzleme Değerlendirme Dönemi Süreç Açıklaması	Zaman Kapsamı
Birinci İzleme-Değerlendirme Dönemi	Her yılın Temmuz ayı içerisinde	Strateji Geliştirme Şube Müdürlüğü tarafından harcama birimlerinden sorumlu oldukları göstergeler ile ilgili gerçekleşme durumlarına ilişkin verilerin toplanması ve konsolide edilmesi Göstergelerin gerçekleşme durumları hakkında hazırlanan raporun üst yöneticiye sunulması	Ocak-Temmuz dönemi
İkinci İzleme-Değerlendirme Dönemi	İzleyen yılın Şubat ayı sonuna kadar	Strateji Geliştirme Şube Müdürlüğü tarafından harcama birimlerinden sorumlu oldukları göstergeler ile ilgili yılsonu gerçekleşme durumlarına ilişkin verilerin toplanması ve konsolide edilmesi Üst yönetici başkanlığında harcama birim yöneticilerince yılsonu gerçekleştirmelerinin, gösterge hedeflerinden sapmaların ve sapma nedenlerin değerlendirilerek gerekli tedbirlerin alınması	Tüm yıl

Tablo 6: İzleme ve Değerlendirme Süreci



Şekil 4 : Güneysu İlçe Millî Eğitim Müdürlüğü 2015-2019 Stratejik Planı İzleme ve Değerlendirme Modeli